



SIVAS CUMHURİYET ÜNİVERSİTESİ
TIP FAKÜLTESİ
2023-2024 EĞİTİM ÖĞRETİM YILI

PROGRAM DEĞERLENDİRME RAPORU

**TIP EĞİTİMİ ANABİLİM DALI
PROGRAM DEĞERLENDİRME KURULU**

İçindekiler

1. Öğrenci Geri Bildirimleri	5
a. Ders Kurulu Geri Bildirimleri	5
1. Sınıf.....	5
2. Sınıf.....	9
3. Sınıf.....	15
b. Öğrenci Staj Geri Bildirimleri	21
4. Sınıf.....	21
5. Sınıf.....	30
c. İntörn Geri Bildirimleri	38
d. PDÖ Öğrenci Geri Bildirimleri	41
e. Erken Klinik Temas (EKT) ve Entegre Oturum (EO) Geri Bildirimleri	45
1. Kene Erken Klinik Temas Oturumu Geri Bildirimleri	45
2. Bağışıklama Erken Klinik Temas Oturumu Geri Bildirimleri.....	45
3. Beyin Tümörlerine Yaklaşım Entegre Oturumu.....	46
4. Hasta-Hekim İlişkileri, Hukuki Sorumluluk Entegre Oturumu.....	47
f. Simüle Hasta Uygulaması Geri Bildirimi	48
2. Öğretim Üyesi Geri Bildirimleri	50
PDÖ Sonrası	50
Dönem 1 PDÖ.....	50
Dönem 2 Güz Dönemi PDÖ	51
Dönem 2 Bahar Dönemi PDÖ	52
Dönem 3 Güz Dönemi PDÖ	53
3. Sınav Başarısı	55
a. Ders Kurulları	55
1. sınıf	55
2. Sınıf.....	55
3. Sınıf.....	55
b. PDÖ CORE Puanları	56
4. Mezun Geri Bildirimleri	57



Sivas Cumhuriyet Üniversitesi Tıp Fakültesi 2023-2024 Eğitim Öğretim Yılı

1. Sınıf (36 Hafta)

Temel Bilgiler Ders Kurulu 1	Temel Bilgiler Ders Kurulu 2	Temel Bilgiler Ders Kurulu 3	Temel Bilgiler Ders Kurulu 4	Mesleksi Beceri ve OSCE
	Probleme Dayalı Öğrenim (PDÖ)			
Kene Erken Klinik Temas (EKT)	Bağışıklama EKT	Diyabetes Mellitus EKT	Ateş EKT	
Sosyal Sorumluluk Proje Dersleri				
Ortak Dersler ve Üniversite Seçmeli Dersler				
Kariyer Planlama Dersi				

2. Sınıf (38 Hafta)

Doku Biyolojisi Ders Kurulu	Dolaşım Sistemi Ders Kurulu	Solunum Sistemi Ders Kurulu	Duyu ve Sinir Sistemleri Ders Kurulu	Metabolizma Ders Kurulu	Endokrin ve Üreme Sistemleri Ders Kurulu	Hastalıkların Biyolojik Temelleri – 1 Ders Kurulu	Mesleksi Beceri ve OSCE
	Probleme Dayalı Öğrenim (PDÖ)			Probleme Dayalı Öğrenim (PDÖ)			
Fakülte Seçmeli Ders							
Tıbbi İngilizce Dersi							

3. Sınıf (39 Hafta)

Hastalıkların Biyolojik Temelleri – 2 ve Enfeksiyon Ders Kurulu	Hastalıkların Biyolojik Temelleri – 3 ve Neoplazi Ders Kurulu	Solunum ve Dolaşım Sistemleri Ders Kurulu	Gastrointestinal ve Hemopoetik Sistemler Ders Kurulu	Endokrin ve Ürogenital Sistemler Ders Kurulu	Sinir Sistemi, Psikiyatri ve Kas İskelet Sistemleri Ders Kurulu	Halk Sağlığı, Aile Hekimliği, Adli Tıp, Tıbbi Etik ve Deontoloji, Acil ve İlk Yardım ve Klinik Uygulamalara Giriş Ders Kurulu	Mesleksi Beceri ve OSCE
			Probleme Dayalı Öğrenim (PDÖ)		Probleme Dayalı Öğrenim (PDÖ)		
Tüberküloz Entegre Oturumu (EO)	Pnömoni EO	Hipertansiyon EO	Kolon Tümörleri EO	Meme Kitlelerine Yaklaşım EO	Beyin Tümörleri EO	Hasta Hekim İlişkileri, Hukuki Sorumluluk, Hasta Onamı EO	
				Mesleki Seçmeli Ders			



Sivas Cumhuriyet Üniversitesi Tıp Fakültesi 2023-2024 Eğitim Öğretim Yılı

4. Sınıf (40 Hafta)

Grup 1	Hafta	Grup 2	Hafta	Grup 3	Hafta	Grup 4	Hafta
Kardiyoloji	3	Göğüs Hastalıkları	3	Çocuk Cerrahisi	2	Radyoloji	3
Göğüs Cerrahisi	1	İç Hastalıkları	7	Çocuk Sağlığı ve Hastalıkları	8	Kadın Hastalıkları ve Doğum	7
Seçmeli Staj							
Nükleer Tıp	1						
Radyasyon Onkolojisi	1						
Kanıtı Dayalı Tıp	1						
Genel Cerrahi	4						

5. Sınıf (36 Hafta)

Grup 1	Hafta	Grup 2	Hafta	Grup 3	Hafta	Grup 4	Hafta	Grup 5	Hafta	Grup 6	Hafta
Nöroloji	3	Ortopedi ve Travmatoloji	3	Anesteziyoloji ve Reanimasyon	3	Enfeksiyon Hastalıkları	3	Psikiyatri	3	Kulak Burun ve Boğaz Hastalıkları	3
Beyin ve Sinir Cerrahisi	3	Fiziksel Tıp ve Rehabilitasyon	3	Dermatoloji	3	Klinik Farmakoloji	1	Adli Tıp	2	Üroloji	3
						Göz Hastalıkları	2	Seçmeli Staj			
								Acil Tıp	1		
								Klinik Anatomi	1		
								Klinik Fizyoloji	1		
								Sağlık Yönetimi	1		

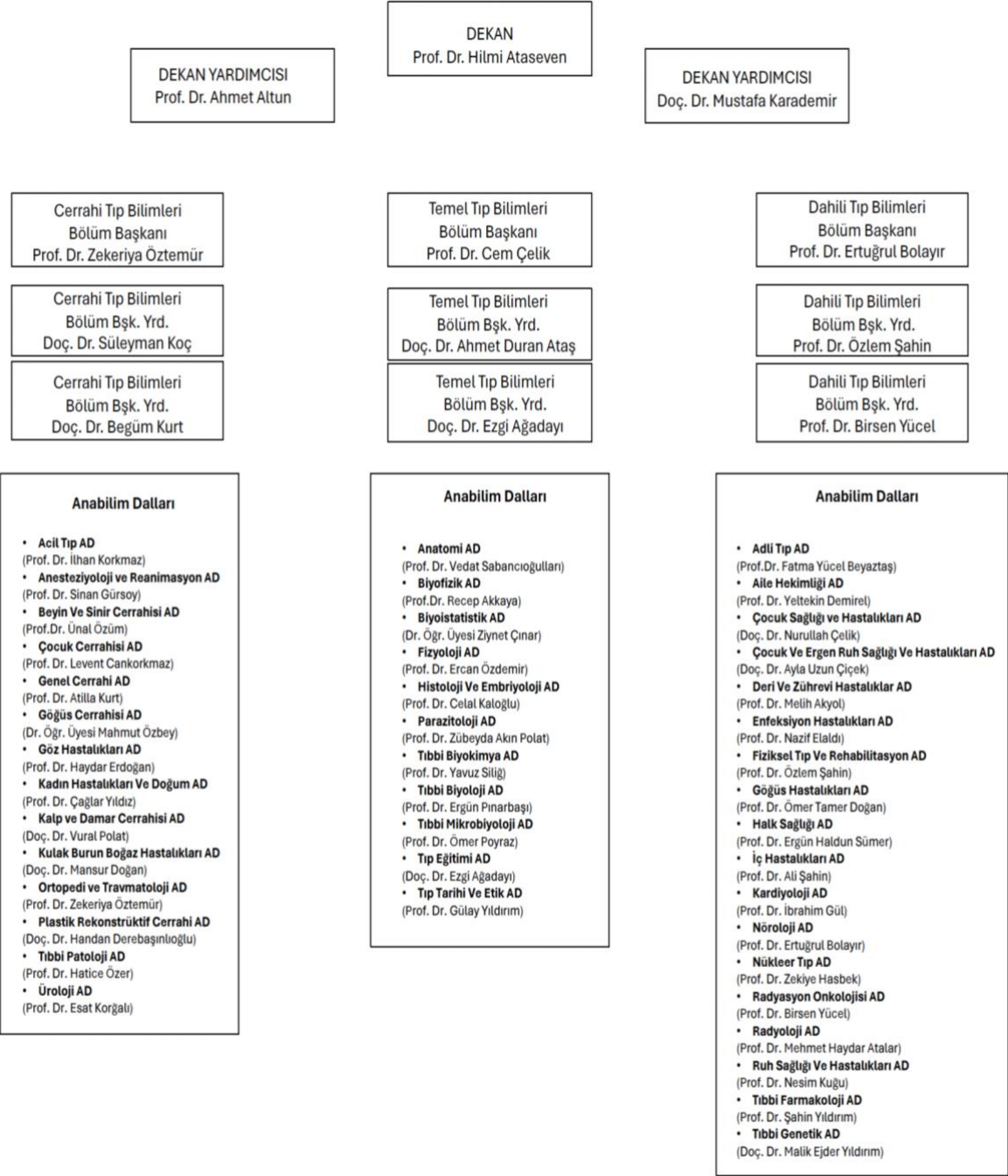


Sivas Cumhuriyet Üniversitesi Tıp Fakültesi 2023-2024 Eğitim Öğretim Yılı

Grup 1	Ay	Grup 2	Ay	Grup 3	Ay	Grup 4	Ay	Grup 5	Ay	Grup 6	Ay
Acil Tıp	2	Çocuk Sağlığı ve Hastalıkları	2	İç Hastalıkları	2	Halk Sağlığı	1	Kadın H. ve Doğum	1	Seçmeli 1	1
						Aile Hekimliği	1	Genel Cerrahi	15 gün	Seçmeli 2	1
								Çocuk Cerrahisi	15 gün		

Seçmeli Stajlar: Beyin ve Sinir Cerrahisi, Deri ve Zührevi Hastalıklar, Enfeksiyon Hastalıkları, Göğüs Cerrahisi, Göğüs Hastalıkları, Kalp ve Damar Cerrahisi, Kardiyoloji, Nöroloji, Nükleer Tıp, Psikiyatri, Radyasyon Onkolojisi, Üroloji

Akademik Şema



Program Deęerlendirme Veri Analiz Tablosu			
Veri	Zaman	Kimden	Tipi
1.Öğrenci Geri Bildirimleri	a. Ders kurulu sonrası b. Staj sonrası c. İntörn mezuniyet öncesi d. PDÖ sonrası e. EKT ve EO sonrası f. Simüle hasta uygulama sonrası	Öğrenci	Anket
2.Öğretim Üyesi	PDÖ sonrası	Eğitim yönlendirici	Anket
3.Sınav Başarısı Ders kurulu	Sınav sonrası	Temel ve Klinik Koordinatörlükleri	Tanımlayıcı istatistikler
4.Mezun Deęerlendirmesi	Yılda bir kez	Mezunlardan	Anket
PDÖ: Probleme Dayalı Öğrenim; EKT: Erken Klinik Temas; EO: Entegre Oturum			

1. Öğrenci Geri Bildirimleri

2023-2024 Eğitim Döneminde Kirkpatrick Eğitim Program Değerlendirme Modeli Düzey 1'e göre öğrencilerin; Ders kurulları, stajlar, probleme dayalı öğrenim, erken klinik temas ve entegre oturum, sosyal sorumluluk proje dersi, temel tıbbi beceri ve simüle hasta uygulama sonrası memnuniyet ve tepkileri değerlendirilmiştir. Sonuçlar aşağıdaki tablolarda sunulmuştur.

a. Ders Kurulu Geri Bildirimleri

Bu geri bildirim anketleri Tıp Eğitimi AD tarafından çevrimiçi anket olarak hazırlanmış ve Dönem koordinatörlükleri tarafından öğrencilerle ders kurulu sınavı sonrası paylaşılmıştır.

1. Sınıf

Temel Bilgiler Ders Kurulu 1			
	Evet (%)	Hayır (%)	Kısmen (%)
Başlangıçta ders kurulu tanıtımı yapıldı, amaç ve içeriği açıklandı	%84,2	%4,5	%11,3
Teorik ders sayısı yeterliydi	%90,2	%9,8	%0
Teorik ders içeriği yeterliydi	%55,6	%14,3	%30,1
Ders kurulu pratik ders sayısı yeterliydi	%52,6	%27,8	%19,5
Pratik derslerin içeriği yeterliydi	%63,2	%12,8	%24,1
Dersi veren öğretim elemanları ders saatlerini programa uygun olarak kullandı	%66,9	%29,3	%3,8
Öğretim elemanları ders işlerken güncel araç ve gereçleri kullandı	%57,9	%30,8	%11,3
Dersle ilgili gerekli ve güncel kaynak ve/veya ders notu önerildi veya paylaşıldı.	%69,2	%2,3	%28,6
Komite amaç ve öğrenim hedeflerine ulaştım.	%54,1	%6,8	%39,1
Komite sonunda yapılan sınavın komite süresince öğrendiklerimi nesnel olarak ölçebildiğini düşünüyorum	%36,8	%24,8	%38,3
Bu komiteye ayrılan süreyi nasıl değerlendirirsiniz?			
Yeterli		%74,4	
Uzun		%7,5	
Kısa		%18	
Derse katılım düzeyinizi nasıl değerlendirirsiniz			
Hemen hepsine katıldım		%31,6	
Çoğunlukla		%37,6	
Kısmen		%19,5	
Nadiren		%9,8	
Hiç		%1,5	
Temel Bilgiler Ders Kurulu 2			
	Evet (%)	Hayır (%)	Kısmen (%)
Başlangıçta ders kurulu tanıtımı yapıldı, amaç ve içeriği açıklandı	%40,7	%28,4	%30,9
Teorik ders sayısı yeterliydi	%81,5	%18,5	%0
Teorik ders içeriği yeterliydi	%46,9	%25,9	%27,2
Ders kurulu pratik ders sayısı yeterliydi	%54,3	%28,4	%17,3
Pratik derslerin içeriği yeterliydi	%54,3	%22,2	%23,5
Dersi veren öğretim elemanları ders saatlerini programa uygun olarak kullandı	%46,9	%42,0	%11,1

Öğretim elemanları ders işlerken güncel araç ve gereçleri kullandı	%54,3	%33,3	%12,3
Dersle ilgili gerekli ve güncel kaynak ve/veya ders notu önerildi veya paylaşıldı.	%51,9	%34,6	%13,6
Komite amaç ve öğrenim hedeflerine ulaştım.	%35,8	%29,6	%34,6
Komite sonunda yapılan sınavın komite süresince öğrendiklerimi nesnel olarak ölçebildiğini düşünüyorum	%21	%54,3	%24,7
Bu komiteye ayrılan süreyi nasıl değerlendirirsiniz?			
Yeterli	%65,4		
Uzun	%4,9		
Kısa	%29,6		
Derse katılım düzeyinizi nasıl değerlendirirsiniz			
Hemen hepsine katıldım	%25,9		
Çoğunlukla	%43,2		
Kısmen	%19,8		
Nadiren	%6,2		
Hiç	%4,9		
Temel Bilgiler Ders Kurulu 3			
	Evet (%)	Hayır (%)	Kısmen (%)
Başlangıçta ders kurulu tanıtımı yapıldı, amaç ve içeriği açıklandı	%31,6	%36,8	%31,6
Teorik ders sayısı yeterliydi	%63,2	%36,8	%0
Teorik ders içeriği yeterliydi	%34,2	%34,2	%31,6
Ders kurulu pratik ders sayısı yeterliydi	%42,1	%39,5	%18,4
Pratik derslerin içeriği yeterliydi	%44,7	%34,1	%21,2
Dersi veren öğretim elemanları ders saatlerini programa uygun olarak kullandı	%42,1	%5,3	%52,6
Öğretim elemanları ders işlerken güncel araç ve gereçleri kullandı	%34,2	%26,3	%39,5
Dersle ilgili gerekli ve güncel kaynak ve/veya ders notu önerildi veya paylaşıldı.	%55,3	%10,5	%34,2
Komite amaç ve öğrenim hedeflerine ulaştım.	%13,2	%26,3	%60,5
Komite sonunda yapılan sınavın komite süresince öğrendiklerimi nesnel olarak ölçebildiğini düşünüyorum	%5,3	%60,5	%34,2
Bu komiteye ayrılan süreyi nasıl değerlendirirsiniz?			
Yeterli	%44,7		
Uzun	%2,6		
Kısa	%52,6		
Derse katılım düzeyinizi nasıl değerlendirirsiniz			
Hemen hepsine katıldım	%13,2		
Çoğunlukla	%65,8		
Kısmen	%7,9		
Nadiren	%13,2		
Hiç	%0		
Temel Bilgiler Ders Kurulu 4			
	Evet (%)	Hayır (%)	Kısmen (%)
Başlangıçta ders kurulu tanıtımı yapıldı, amaç ve içeriği açıklandı	%38,9	%27,8	%33,3
Teorik ders sayısı yeterliydi	%88,9	%11,1	%0
Teorik ders içeriği yeterliydi	%44,4	%27,8	%27,8

Ders kurulu pratik ders sayısı yeterliydi	%61,1	%27,8	%11,1
Pratik derslerin içeriği yeterliydi	%33,3	%38,9	%27,8
Dersi veren öğretim elemanları ders saatlerini programa uygun olarak kullandı	%55,6	%11,1	%33,3
Öğretim elemanları ders işlerken güncel araç ve gereçleri kullandı	%50	%16,7	%33,3
Dersle ilgili gerekli ve güncel kaynak ve/veya ders notu önerildi veya paylaşıldı.	%72,2	%16,7	%11,1
Komite amaç ve öğrenim hedeflerine ulaştım.	%11,1	%33,3	%55,6
Komite sonunda yapılan sınavın komite süresince öğrendiklerimi nesnel olarak ölçebildiğini düşünüyorum	%16,7	%55,6	%27,8
Bu komiteye ayrılan süreyi nasıl değerlendirirsiniz?			
Yeterli	%27,8		
Uzun	%61,1		
Kısa	%11,1		
Derse katılım düzeyinizi nasıl değerlendirirsiniz			
Hemen hepsine katıldım	%27,8		
Çoğunlukla	%44,4		
Kısmen	%11,1		
Nadiren	%16,7		
Hiç	%0		

Açık uçlular

1.Komite

“Biyostatistik formül geç geldi diye soru iptal etmek yerine herkese puan eklemek daha mantıklı çünkü yapanlara puan getirmiyor.”

“Bi sınavda 6 sorunun iptal olması normal değil daha özenli olunmalıydı ve biyoloji bu kadar zor sorulmamalıydı.”

“Tıbbi biyoloji dersinde inanılmaz detay ve çok zorlayıcı sorulmuştu”

“Tıbbi biyoloji çok detay sorulmuş.”

2. Komite:

“...Ayrıca Biyoistatistik sorularındaki hatalar bizim minimum 8-10 dakikamızı aldı. Yani sadece o soruyu iptal etmeniz asla sınavdaki hasarını düşürmedi..”

3. Komite:

“Biyokimya slaytları çok karıştı. Biyoistatistikteki formüllerin geç verilmesi ile sorular iptal oldu ve hocanın buna kızması sebebiyle daha formül vermeyeceğini söyledi. Bu öğrenciler için epey kötü bir durum. Aranızda olan anlaşmazlık nedeniyle mağdur biz olduk.”

“Girdiğim 3 sınav arasında tek düşük aldığım sınav kesinlikle konuların öğrenilip öğrenilmediğini ölçmek amaçla yapılmamış.”

“Sorular yeterince ölçücü değildi derste kiyle örtüşmeyen sorular soruldu”

“Biyokimya konuları çok karışık ve komplike anlatıldı. Slaytlardan da bir şey anlamadım.”

“Türkçe tıp okumamıza rağmen biyofizikçi slaytların bazıları İngilizceydi çalışmayı zorlaştırıyordu”

4.Komite:

“Genetik soruları kötü”

“Ders sayısı az olan bazı derslerin daha zor sorulması hayal kırıklığıydı.”

“Tıbbi biyoloji çok zordu”

Program Değerlendirme Kurulu Önerileri

1. Biyoistatistik anabilim dalı ile toplantı yapılarak yaşanan soru iptallerinin sebeplerinin görüşülmesi
2. Tıbbi Biyoloji sorularının zorluk ve ayıricılık indekslerinin değerlendirilerek anabilim dalı ile görüşülmesi

2. Sınıf

Doku Biyolojisi Ders Kurulu			
	Evet (%)	Hayır (%)	Kısmen (%)
Başlangıçta ders kurulu tanıtımı yapıldı, amaç ve içeriği açıklandı	%76	%6,7	%17,3
Teorik ders sayısı yeterliydi	%95,2	%4,8	%0
Teorik ders içeriği yeterliydi	%78,8	%10,6	%10,6
Ders kurulu pratik ders sayısı yeterliydi	%81,7	%10,6	%7,7
Pratik derslerin içeriği yeterliydi	%70,2	%13,5	%16,3
Dersi veren öğretim elemanları ders saatlerini programa uygun olarak kullandı	%84,6	%2,9	%12,5
Öğretim elemanları ders işlerken güncel araç ve gereçleri kullandı	%60,6	%8,7	%30,8
Dersle ilgili gerekli ve güncel kaynak ve/veya ders notu önerildi veya paylaşıldı.	%70,2	%5,8	%24
Komite amaç ve öğrenim hedeflerine ulaştım.	%59,6	%9,6	%30,8
Komite sonunda yapılan sınavın komite süresince öğrendiklerimi nesnel olarak ölçebildiğini düşünüyorum	%48,1	%19,2	%32,7
Bu komiteye ayrılan süreyi nasıl değerlendirirsiniz?			
Yeterli	%61,5		
Uzun	%1		
Kısa	%37,5		
Derse katılım düzeyinizi nasıl değerlendirirsiniz			
Hemen hepsine katıldım	%54,8		
Çoğunlukla	%28,8		
Kısmen	%11,5		
Nadiren	%4,8		
Hiç	%0		
Dolaşım Sistemi Ders Kurulu			
	Evet (%)	Hayır (%)	Kısmen (%)
Başlangıçta ders kurulu tanıtımı yapıldı, amaç ve içeriği açıklandı	%32,5	%20	%47,5
Teorik ders sayısı yeterliydi	%90	%10	%0
Teorik ders içeriği yeterliydi	%70	%10	%20
Ders kurulu pratik ders sayısı yeterliydi	%70	%22,5	%7,5
Pratik derslerin içeriği yeterliydi	%52,5	%25	%22,5
Dersi veren öğretim elemanları ders saatlerini programa uygun olarak kullandı	%57,5	%7,5	%35
Öğretim elemanları ders işlerken güncel araç ve gereçleri kullandı	%45	%7,5	%47,5
Dersle ilgili gerekli ve güncel kaynak ve/veya ders notu önerildi veya paylaşıldı.	%57,5	%12,5	%30
Komite amaç ve öğrenim hedeflerine ulaştım.	%47,5	%22,5	%30
Komite sonunda yapılan sınavın komite süresince öğrendiklerimi nesnel olarak ölçebildiğini düşünüyorum	%35	%25	%40
Bu komiteye ayrılan süreyi nasıl değerlendirirsiniz?			
Yeterli	%75		
Uzun	%5		

Kısa	% 20		
Derse katılım düzeyinizi nasıl değerlendirirsiniz			
Hemen hepsine katıldım	% 45		
Çoğunlukla	% 35		
Kısmen	% 20		
Nadiren	% 0		
Hiç	% 0		
Solunum Sistemi Ders Kurulu			
	Evet (%)	Hayır (%)	Kısmen (%)
Başlangıçta ders kurulu tanıtımı yapıldı, amaç ve içeriği açıklandı	% 66,7	% 26,7	% 6,7
Teorik ders sayısı yeterliydi	% 100	% 0	% 0
Teorik ders içeriği yeterliydi	% 66,7	% 13,3	% 20
Ders kurulu pratik ders sayısı yeterliydi	% 66,7	% 13,3	% 20
Pratik derslerin içeriği yeterliydi	% 46,7	% 20	% 33,3
Dersi veren öğretim elemanları ders saatlerini programa uygun olarak kullandı	% 46,7	% 6,7	% 46,7
Öğretim elemanları ders işlerken güncel araç ve gereçleri kullandı	% 46,7	% 13,3	% 40
Dersle ilgili gerekli ve güncel kaynak ve/veya ders notu önerildi veya paylaşıldı.	% 46,7	% 26,7	% 26,7
Komite amaç ve öğrenim hedeflerine ulaştım.	% 33,3	% 26,7	% 40
Komite sonunda yapılan sınavın komite süresince öğrendiklerimi nesnel olarak ölçebildiğini düşünüyorum	% 20	% 33,3	% 46,7
Bu komiteye ayrılan süreyi nasıl değerlendirirsiniz?			
Yeterli	% 66,7		
Uzun	% 0		
Kısa	% 33,3		
Derse katılım düzeyinizi nasıl değerlendirirsiniz?			
Hemen hepsine katıldım	% 20		
Çoğunlukla	% 26,7		
Kısmen	% 40		
Nadiren	% 13,3		
Hiç	% 0		
Duyu ve Sinir Sistemleri Ders Kurulu			
	Evet (%)	Hayır (%)	Kısmen (%)
Başlangıçta ders kurulu tanıtımı yapıldı, amaç ve içeriği açıklandı	% 60,2	% 14,3	% 25,5
Teorik ders sayısı yeterliydi	% 88,8	% 11,2	% 0
Teorik ders içeriği yeterliydi	% 67,3	% 13,3	% 19,4
Ders kurulu pratik ders sayısı yeterliydi	% 82,7	% 9,2	% 8,2
Pratik derslerin içeriği yeterliydi	% 65,3	% 20,4	% 14,3
Dersi veren öğretim elemanları ders saatlerini programa uygun olarak kullandı	% 71,4	% 6,1	% 22,4
Öğretim elemanları ders işlerken güncel araç ve gereçleri kullandı	% 54,1	% 18,4	% 27,6
Dersle ilgili gerekli ve güncel kaynak ve/veya ders notu önerildi veya paylaşıldı.	% 54,1	% 20,4	% 25,5
Komite amaç ve öğrenim hedeflerine ulaştım.	% 63,3	% 9,2	% 27,6

Komite sonunda yapılan sınavın komite süresince öğrendiklerimi nesnel olarak ölçebildiğini düşünüyorum	%54,1	%18,4	%27,6
Bu komiteye ayrılan süreyi nasıl değerlendirirsiniz?			
Yeterli	%75,5		
Uzun	%6,1		
Kısa	%18,4		
Derse katılım düzeyinizi nasıl değerlendirirsiniz?			
Hemen hepsine katıldım	%25,5		
Çoğunlukla	%33,7		
Kısmen	%30,6		
Nadiren	%7,1		
Hiç	%3,1		
Metabolizma Ders Kurulu			
	Evet (%)	Hayır (%)	Kısmen (%)
Başlangıçta ders kurulu tanıtımı yapıldı, amaç ve içeriği açıklandı	%47,1	%25,3	%27,6
Teorik ders sayısı yeterliydi	%69	%31	%0
Teorik ders içeriği yeterliydi	%50,6	%31	%18,4
Ders kurulu pratik ders sayısı yeterliydi	%78,2	%13,8	%8
Pratik derslerin içeriği yeterliydi	%54	%25,3	%20,7
Dersi veren öğretim elemanları ders saatlerini programa uygun olarak kullandı	%47,1	%17,2	%35,6
Öğretim elemanları ders işlerken güncel araç ve gereçleri kullandı	%35,6	%21,8	%42,5
Dersle ilgili gerekli ve güncel kaynak ve/veya ders notu önerildi veya paylaşıldı.	%36,8	%32,2	%31
Komite amaç ve öğrenim hedeflerine ulaştım.	%26,4	%34,5	%39,1
Komite sonunda yapılan sınavın komite süresince öğrendiklerimi nesnel olarak ölçebildiğini düşünüyorum	%13,8	%55,2	%31
Bu komiteye ayrılan süreyi nasıl değerlendirirsiniz?			
Yeterli	%49,4		
Uzun	%9,2		
Kısa	%41,4		
Derse katılım düzeyinizi nasıl değerlendirirsiniz?			
Hemen hepsine katıldım	%36,8		
Çoğunlukla	%51,7		
Kısmen	%10,3		
Nadiren	%0		
Hiç	%1,1		
Endokrin ve Üreme Sistemleri Ders Kurulu			
	Evet (%)	Hayır (%)	Kısmen (%)
Başlangıçta ders kurulu tanıtımı yapıldı, amaç ve içeriği açıklandı	%53,3	%36,7	%10
Teorik ders sayısı yeterliydi	%86,7	%13,3	%0
Teorik ders içeriği yeterliydi	%73,3	%20	%6,7
Ders kurulu pratik ders sayısı yeterliydi	%80	%20	%0
Pratik derslerin içeriği yeterliydi	%66,7	%30	%3,3
Dersi veren öğretim elemanları ders saatlerini programa uygun olarak kullandı	%73,3	%20	%6,7

Öğretim elemanları ders işlerken güncel araç ve gereçleri kullandı	%46,7	%26,7	%26,7
Dersle ilgili gerekli ve güncel kaynak ve/veya ders notu önerildi veya paylaşıldı.	%40	%36,7	%23,3
Komite amaç ve öğrenim hedeflerine ulaştım.	%60	%26,7	%13,3
Komite sonunda yapılan sınavın komite süresince öğrendiklerimi nesnel olarak ölçebildiğini düşünüyorum	%60	%26,7	%13,3
Bu komiteye ayrılan süreyi nasıl değerlendirirsiniz?			
Yeterli	%60		
Uzun	%6,7		
Kısa	%33,3		
Derse katılım düzeyinizi nasıl değerlendirirsiniz?			
Hemen hepsine katıldım	%53,3		
Çoğunlukla	%30		
Kısmen	%16,7		
Nadiren	%0		
Hiç	%0		
Hastalıkların Biyolojik Temelleri – 1 Ders Kurulu			
	Evet (%)	Hayır (%)	Kısmen (%)
Başlangıçta ders kurulu tanıtımı yapıldı, amaç ve içeriği açıklandı	%36,1	%44,4	%19,4
Teorik ders sayısı yeterliydi	%62,5	%37,5	%0
Teorik ders içeriği yeterliydi	%30,6	%48,6	%20,8
Ders kurulu pratik ders sayısı yeterliydi	%59,7	%31,9	%8,3
Pratik derslerin içeriği yeterliydi	%47,2	%37,5	%15,3
Dersi veren öğretim elemanları ders saatlerini programa uygun olarak kullandı	%25,0	%38,9	%36,1
Öğretim elemanları ders işlerken güncel araç ve gereçleri kullandı	%23,6	%40,3	%36,1
Dersle ilgili gerekli ve güncel kaynak ve/veya ders notu önerildi veya paylaşıldı.	%26,4	%38,9	%34,6
Komite amaç ve öğrenim hedeflerine ulaştım.	%30,6	%50	%19,4
Komite sonunda yapılan sınavın komite süresince öğrendiklerimi nesnel olarak ölçebildiğini düşünüyorum	%6,9	%75	%18,1
Bu komiteye ayrılan süreyi nasıl değerlendirirsiniz?			
Yeterli	%62,5		
Uzun	%6,9		
Kısa	%30,6		
Derse katılım düzeyinizi nasıl değerlendirirsiniz?			
Hemen hepsine katıldım	%22,2		
Çoğunlukla	%38,9		
Kısmen	%27,8		
Nadiren	%5,6		
Hiç	%5,6		

Açık uçlu cevaplar

4.Komite

“Nöro komitesi ağır bir komiteydi. Daha uzun süreye yayılarak anlatılabilirdi. Biraz sıkışmış gibi oldu. 1 hafta daha uzatılarak daha akılda kalıcı şekilde öğrenilebilirdi.”

“Araya sömestr tatilinin girmesi biraz problem yarattı sadece.”

5.Komite

“Histoloji laboratuvar sınavında 2. gruba derslerde gösterilmeyen bir yerden soru soruldu”

“Histoloji labımızda grup-2 başta olmak üzere bir çok sorunla karşılaştık.karşılaştığımız preparatlar anlamamız için yeterli değildi ve süre olarak da yetiştiremedik”

“Sayın hocalarımız maalesef fazla zorlamışlar gibi geldi bana emek vermemize rağmen istediğimiz başarıyı elde edemedik fikrimize önem verdiğiniz için teşekkür ederim”

“histoloji pratik lab sınavında grup 2 başta olmak üzere bize derste gösterilmeyen preperatlar gösterildiği için sınavda yapamadık bunun gereğinin yapılmasını arz ederim”

“Derslerin içeriği ile komitedeki soruların alakalı olduğunu düşünmüyorum. Histoloji ve biyokimya da verilen eğitimle sorulan sorular Benim için yeterli değildi. Öğrenim hedefine kesinlikle ulaştığımı düşünmüyorum”

6.Komite

“biyokimya gerçekten gereksiz zordu her komite böyle oluyor bölüm hocalarımız bu konuda bizlere biraz destek olsa çok iyi olur”

“Çok kısa bi komiteydi zaman az içerik azdı”

7.Komite

“Komite çok zordu”

“Bence bu komite daha kısa olmalıydı ve dönem daha erken bitmeliydi”

“Sınavımız aşırı zordu”

“Komite tamamen öğrenim hedefleri dışında hazırlanmıştı kazanımlara uygun olduğunu düşünmüyorum”

“Komite çok zordu ve konu/soru dağılımı dengesizdi”

“Komite sorularının ders içeriklerinden uzak ve bazı anlatılmayan konulardan sınavda soru sorulması bizi mağdur etti.”

“Mikrobiyoloji dersinin soruları orantısız zordu”

“Yani gerçekten her şeyi tüm zorlukları tek bir döneme ayırdığımız için topluca sizden teşekkür ediyoruz gerek Histoloji öğretmenlerimiz gerek yeni anatomi öğretmenlerimiz gerek. Her geçen sene sınıfta kalan kişisi artıyor ve ikinci sınıfta yığılma yaşanıyor online dönemde bile çıkmış sormuşsunuz kolay sormuşsunuz bize gelince yine aynı tas aynı hamam”

“Geçen senelerle alakası yoktu.”

“Sınavın öğrenci yeterliliğini ölçen bir sınav olduğunu düşünmüyorum çok farklı detayları incelediğini ve bunun öğrenciyi aşırı zorladığını düşünüyorum.”

Program Deęerlendirme Kurulu Önerileri

1. Dönem 2'nin ilk ders kurulu Dönem 1'e indirilebilir. Ve Dönem 1 beş ders kuruluna çıkarılabilir.

3. Sınıf

Hastalıkların Biyolojik Temelleri – 2 ve Enfeksiyon Ders Kurulu			
	Evet (%)	Hayır (%)	Kısmen (%)
Başlangıçta ders kurulu tanıtımı yapıldı, amaç ve içeriği açıklandı	%73,5	%10,2	%16,3
Teorik ders sayısı yeterliydi	%87,8	%12,2	%0
Teorik ders içeriği yeterliydi	%63,3	%15,3	%21,4
Ders kurulu pratik ders sayısı yeterliydi	%87,8	%7,1	%5,1
Pratik derslerin içeriği yeterliydi	%63,3	%17,3	%19,4
Dersi veren öğretim elemanları ders saatlerini programa uygun olarak kullandı	%33,7	%23,5	%42,9
Öğretim elemanları ders işlerken güncel araç ve gereçleri kullandı	%68,4	%5,1	%26,5
Dersle ilgili gerekli ve güncel kaynak ve/veya ders notu önerildi veya paylaşıldı.	%62,2	%12,2	%25,5
Komite amaç ve öğrenim hedeflerine ulaştım.	%52	%7,1	%40,8
Komite sonunda yapılan sınavın komite süresince öğrendiklerimi nesnel olarak ölçebildiğini düşünüyorum	%44,9	%23,5	%31,6
Bu komiteye ayrılan süreyi nasıl değerlendirirsiniz?			
Yeterli	%64,3		
Uzun	%2		
Kısa	%33,7		
Derse katılım düzeyinizi nasıl değerlendirirsiniz			
Hemen hepsine katıldım	%23,5		
Çoğunlukla	%51		
Kısmen	%24,5		
Nadiren	%0		
Hiç	%1		
Hastalıkların Biyolojik Temelleri – 3 ve Neoplazi Ders Kurulu			
	Evet (%)	Hayır (%)	Kısmen (%)
Başlangıçta ders kurulu tanıtımı yapıldı, amaç ve içeriği açıklandı	%65,6	%12,5	%21,9
Teorik ders sayısı yeterliydi	%84,4	%15,6	%0
Teorik ders içeriği yeterliydi	%46,9	%31,3	%21,9
Ders kurulu pratik ders sayısı yeterliydi	%78,1	%3,1	%18,8
Pratik derslerin içeriği yeterliydi	%56,3	%18,8	%25
Dersi veren öğretim elemanları ders saatlerini programa uygun olarak kullandı	%31,3	%21,9	%46,9
Öğretim elemanları ders işlerken güncel araç ve gereçleri kullandı	%46,9	%9,4	%43,8
Dersle ilgili gerekli ve güncel kaynak ve/veya ders notu önerildi veya paylaşıldı.	%56,3	%9,4	%34,4
Komite amaç ve öğrenim hedeflerine ulaştım.	%53,1	%3,1	%43,8
Komite sonunda yapılan sınavın komite süresince öğrendiklerimi nesnel olarak ölçebildiğini düşünüyorum	%28,1	%34,4	%37,5
Bu komiteye ayrılan süreyi nasıl değerlendirirsiniz?			
Yeterli	%75		
Uzun	%0		
Kısa	%25		

Derse katılım düzeyinizi nasıl değerlendirirsiniz			
Hemen hepsine katıldım	%21,9		
Çoğunlukla	%46,9		
Kısmen	%25		
Nadiren	%3,1		
Hiç	%3,1		
Solunum ve Dolaşım Sistemleri Ders Kurulu			
	Evet (%)	Hayır (%)	Kısmen (%)
Başlangıçta ders kurulu tanıtımı yapıldı, amaç ve içeriği açıklandı	%61,2	%10,2	%28,6
Teorik ders sayısı yeterliydi	%89,8	%10,2	%0
Teorik ders içeriği yeterliydi	%59,2	%18,4	%22,4
Ders kurulu pratik ders sayısı yeterliydi	%93,9	%4,1	%2
Pratik derslerin içeriği yeterliydi	%77,6	%10,2	%12,2
Dersi veren öğretim elemanları ders saatlerini programa uygun olarak kullandı	%16,3	%59,2	%24,5
Öğretim elemanları ders işlerken güncel araç ve gereçleri kullandı	%51	%12,2	%36,7
Dersle ilgili gerekli ve güncel kaynak ve/veya ders notu önerildi veya paylaşıldı.	%55,1	%16,2	%28,6
Komite amaç ve öğrenim hedeflerine ulaştım.	%40,8	%16,3	%42,9
Komite sonunda yapılan sınavın komite süresince öğrendiklerimi nesnel olarak ölçebildiğimi düşünüyorum	%38,8	%24,5	%36,7
Bu komiteye ayrılan süreyi nasıl değerlendirirsiniz?			
Yeterli	%67,3		
Uzun	%4,1		
Kısa	%28,6		
Derse katılım düzeyinizi nasıl değerlendirirsiniz?			
Hemen hepsine katıldım	%16,3		
Çoğunlukla	%53,1		
Kısmen	%28,6		
Nadiren	%2		
Hiç	%0		
Gastrointestinal ve Hemopoetik Sistemler Ders Kurulu			
	Evet (%)	Hayır (%)	Kısmen (%)
Başlangıçta ders kurulu tanıtımı yapıldı, amaç ve içeriği açıklandı	%100	%0	%0
Teorik ders sayısı yeterliydi	%88,9	%11,1	%0
Teorik ders içeriği yeterliydi	%66,7	%22,2	%11,1
Ders kurulu pratik ders sayısı yeterliydi	%100	%0	%
Pratik derslerin içeriği yeterliydi	%77,8	%0	%22,2
Dersi veren öğretim elemanları ders saatlerini programa uygun olarak kullandı	%11,1	%33,3	%55,6
Öğretim elemanları ders işlerken güncel araç ve gereçleri kullandı	%66,7	%11,1	%22,2
Dersle ilgili gerekli ve güncel kaynak ve/veya ders notu önerildi veya paylaşıldı.	%44,4	%11,1	%44,4
Komite amaç ve öğrenim hedeflerine ulaştım.	%77,8	%0	%22,2
Komite sonunda yapılan sınavın komite süresince öğrendiklerimi nesnel olarak ölçebildiğimi düşünüyorum	%55,6	%22,2	%22,2

Bu komiteye ayrılan süreyi nasıl değerlendirirsiniz?			
Yeterli	%55,6		
Uzun	%0		
Kısa	%44,4		
Derse katılım düzeyinizi nasıl değerlendirirsiniz?			
Hemen hepsine katıldım	%22,2		
Çoğunlukla	%66,7		
Kısmen	%11,1		
Nadiren	%0		
Hiç	%0		
Endokrin ve Ürogenital Sistemler Ders Kurulu			
	Evet (%)	Hayır (%)	Kısmen (%)
Başlangıçta ders kurulu tanıtımı yapıldı, amaç ve içeriği açıklandı	%39,7	%26,4	%33,9
Teorik ders sayısı yeterliydi	%50,4	%49,6	%0
Teorik ders içeriği yeterliydi	%24	%52,1	%24
Ders kurulu pratik ders sayısı yeterliydi	%56,2	%32,2	%11,6
Pratik derslerin içeriği yeterliydi	%31,4	%52,9	%15,7
Dersi veren öğretim elemanları ders saatlerini programa uygun olarak kullandı	%2,5	%90,1	%7,4
Öğretim elemanları ders işlerken güncel araç ve gereçleri kullandı	%16,5	%47,9	%35,5
Dersle ilgili gerekli ve güncel kaynak ve/veya ders notu önerildi veya paylaşıldı.	%16,5	%47,9	%35,5
Komite amaç ve öğrenim hedeflerine ulaştım.	%10,7	%61,2	%28,1
Komite sonunda yapılan sınavın komite süresince öğrendiklerimi nesnel olarak ölçebildiğimi düşünüyorum	%2,5	%79,3	%18,2
Bu komiteye ayrılan süreyi nasıl değerlendirirsiniz?			
Yeterli	%12,4		
Uzun	%1,7		
Kısa	%86		
Derse katılım düzeyinizi nasıl değerlendirirsiniz?			
Hemen hepsine katıldım	%16,5		
Çoğunlukla	%43,8		
Kısmen	%32,2		
Nadiren	%4,1		
Hiç	%3,3		
Sinir Sistemi, Psikiyatri ve Kas İskelet Sistemleri Ders Kurulu			
	Evet (%)	Hayır (%)	Kısmen (%)
Başlangıçta ders kurulu tanıtımı yapıldı, amaç ve içeriği açıklandı	%64,3	%25	%10,7
Teorik ders sayısı yeterliydi	%89,3	%10,7	%0
Teorik ders içeriği yeterliydi	%64,3	%25	%10,7
Ders kurulu pratik ders sayısı yeterliydi	%85,7	%10,7	%3,6
Pratik derslerin içeriği yeterliydi	%60,7	%17,9	%21,4
Dersi veren öğretim elemanları ders saatlerini programa uygun olarak kullandı	%28,6	%32,1	%39,3
Öğretim elemanları ders işlerken güncel araç ve gereçleri kullandı	%42,9	%21,4	%35,7
Dersle ilgili gerekli ve güncel kaynak ve/veya ders notu önerildi veya paylaşıldı.	%25	%21,4	%53,6

Komite amaç ve öğrenim hedeflerine ulaştım.	% 39,3	%25	% 36,7
Komite sonunda yapılan sınavın komite süresince öğrendiklerimi nesnel olarak ölçebildiğini düşünüyorum	% 39,3	%42,9	% 17,9
Bu komiteye ayrılan süreyi nasıl değerlendirirsiniz?			
Yeterli	% 67,9		
Uzun	% 10,7		
Kısa	%21,4		
Derse katılım düzeyinizi nasıl değerlendirirsiniz?			
Hemen hepsine katıldım	% 17,9		
Çoğunlukla	%46,4		
Kısmen	%25		
Nadiren	% 7,1		
Hiç	%3,6		
Halk Sağlığı, Aile Hekimliği, Adli Tıp, Tıbbi Etik ve Deontoloji, Acil ve İlk Yardım ve Klinik Uygulamalara Giriş Ders Kurulu			
	Evet (%)	Hayır (%)	Kısmen (%)
Başlangıçta ders kurulu tanıtımı yapıldı, amaç ve içeriği açıklandı	% 73,1	% 7,7	% 19,2
Teorik ders sayısı yeterliydi	% 88,5	% 11,5	% 0
Teorik ders içeriği yeterliydi	% 69,2	% 11,5	% 19,2
Ders kurulu pratik ders sayısı yeterliydi	% 61,5	% 26,9	% 11,5
Pratik derslerin içeriği yeterliydi	% 76,9	% 15,4	% 7,7
Dersi veren öğretim elemanları ders saatlerini programa uygun olarak kullandı	% 19,2	% 34,6	% 46,2
Öğretim elemanları ders işlerken güncel araç ve gereçleri kullandı	% 50	% 15,4	% 34,6
Dersle ilgili gerekli ve güncel kaynak ve/veya ders notu önerildi veya paylaşıldı.	% 53,8	% 11,5	% 34,6
Komite amaç ve öğrenim hedeflerine ulaştım.	% 61,5	% 7,7	% 30,8
Komite sonunda yapılan sınavın komite süresince öğrendiklerimi nesnel olarak ölçebildiğini düşünüyorum	% 46,2	% 30,8	% 23,1
Bu komiteye ayrılan süreyi nasıl değerlendirirsiniz?			
Yeterli	% 38,5		
Uzun	% 53,8		
Kısa	% 7,7		
Derse katılım düzeyinizi nasıl değerlendirirsiniz?			
Hemen hepsine katıldım	% 7,7		
Çoğunlukla	% 46,2		
Kısmen	% 30,8		
Nadiren	% 11,5		
Hiç	% 3,8		

Açık Uçlu Cevaplar

1.Komite

“Mikrobiyoloji lab sınavında 10 soru vardı her soru için de 30 sn. Zaman çok kısıtlı olduğu için yeterince bilgileri toparlayıp kağıda geçiremedim yine birçoğunu yaptım ama sınav süresince stresli hissettim. Bence lab süresi bir daha fazla olmalıydı. Kolay olan sınavı zaman stresi dolayısıyla yeterince odaklanılamadım”

“Mikro pratik sınavının süresini yetersizdir”

“Pratik sınavında mesela mikrobiyoloji keşke biraz zaman verseydi. Benim için sorular hızlı geçiyordu. Lütfen bunu olumsuz olarak değerlendirmeyin. Memnunum bizim fakültemizde. Teşekkür ederim. Saygılar.”

2.Komite

“Malik Ejder Yıldırım hocamız 180 sayfa bilgiden oluşan bir slayt anlatmasına rağmen sınava hazırlanmamız için bu materyali bizimle paylaşmadı. Ayrıca nasıl hazırlanmamız gerektiği konusunda bize bir kaynak önerisinde bulunmadı.”

3.Komite

“Patoloji pratiklerinde anlatım daha anlaşılır olabilir. Önce göreceğimiz preparata yönelik bilgi verilip daha sonra preparat üzerinde onları gösterecekler daha anlaşılır olur diye düşünüyorum. Bir de dersler programa göre işlense daha çok verim alacağımızı düşünüyorum, özellikle de farmakoloji için. Teşekkürler. :)”

“Derslerin bir kısmı iptal edilip birden son haftada öğretilmesi çok büyük bir düzensizlik ve yük oldu . Ayrıca ben şahsım bu komitenin süresinin iki sistemi bitirmek için kısa olduğu için patoloji dersinde (kaynak kitaptan çalıştım ; robbins cortan basis of disease) konuları yetiştiremedim ve bu klinik derslerine geçemememi sağladı

Ama en büyük sorun onca konuyu olabilecek en ayrıntılı ve güzel şekilde çalışıp sınava girdiğim halde ders çalışmayıp da sadece son iki günde oturup çıkmış ezberleyen öğrenciler hocaların yeni soru sormaktansa çok büyük ölçüde direkt çıkmış soruların aynısını sorduğu için hak etmedikleri çok yüksek puanlar alacak ve bu çok rencide edici ve benim motivasyonumu kaynak kitaplardan çalışmak ve daha dolu eğitim almak için çok düşürdü. Ben de sadece çıkmış sorusu ezberleyip sınava girip çok yüksek alabilirim herhalde.”

5.Komite

“Ders programına yeterince uyulmadığı için derslerin çoğu son haftalara kaldı. Hepsine çalışmak için yeterli zamanımız olmadı.”

“Komite konu ve içerik bakımından çok yoğun ama süresi yeterli değildi. Hocalar programa uymadı. Ders saatleri çok esnedi ve son haftaya bir çok işlememiş konu yığıldı. Pratik ders sayıları fazla buna rağmen içerikler yetersizdi. Patoloji laboratuvar sınavında mikroskoplara dokunmamız yasaktı preparatları anlayamadık çünkü preparatta gezinemedik ve mikroskoptaki görünen yer preparatın en kötü yeri idi. Teorik derslerde öğrenmediğimiz bilgiler sınavda soru olarak karşımıza çıktı. 80 üstü ortalamam vardı ama komiteden 55 alıyorum teşekkür ederim”

“Hocalarımızın hiçbiri derse zamanında gelmedi ve gerekli olan bilgilendirme yapılmadı.”

“Kurul süresi çok kısaydı, Derslerin içeriği yetersizdi, Sürekli derslerin yerleri değişiyor herkes kendi kafasına göre ders saati belirliyor biz de ne yapacağımızı şaşırдық.”

“Pratik sınav için yapılan “mikroskoptaki preparattan dokuyu tanıma” aşamasını mantıklı bulmuyorum. Herkesin pratik ders saatinde gördüğü preparat aynı olmadığı gibi sınavda gördüğü preparat da farklıydı ve mikroskopta dokuyu gezinmemize izin dahi verilmedi. Ayrıca pratik sınava kaçır kişilik gruplarla alınacağı belli olmasına rağmen hocalarımız hepimizin aynı saatte labda olmasını istedi. Sonuç olarak komiteden bir gün önce lab sınavı için saatlerce bekledik. Her gruba ayrı saat söylenebilirdi. Normalde komite öncesi laboratuvar sınavı ve laboratuvar dersi dışında boş bırakılırken bu sefer son haftaya teorik ders konması komite konularını çok sarkıtmıştır. Hocalar her ne kadar son haftaki derslerini önceden işlemeye çalışıp son haftaya bırakmak istemese de bu sefer de önceki hafta ders yoğunluğu olmuştur.

Klinik derslerin hocaları çoğu zaman ders saatlerinde gelmediler, programdakinden çok çok farklı bir ders işleyişi yaşadık. Patoloji dersinde konan olgu sunumu derslerini Şeyhmus hoca dışındaki hocalarımız ders içeriğine uygun olarak işlemedi.”

6. Komite:

“Patoloji slaytları çok uzundu ve içeriğinin anlaşılması çok zordu. Klinik derslerle beraber temel bilimler derslerinin olması sebebiyle slaytlar biraz daha konuyu yüzeysel anlatsa daha iyi olabilir diye düşünüyorum. Zira ikisi aynı şeye odaklanıyor fakat birine fazla zaman ayırınca ders çalışsak bile yetişmediği için sınavda yeteri kadar ya da çalışmamızın karşılığı olan notu alamadığımızı düşünüyorum. Lütfen bunu dikkate alırsanız mutlu olurum. Ayrıca entegre dersleri bu komitede işlendiği gibi işlenirse çok güzel olur zira çok açıklayıcı ve sürükleyici idi.”

“Farmakoloji hariç hocalarımıza teşekkür ediyorum, soru kalitesi yerindeydi ancak hocamızın bazı söylemleriyle zorluğundan korktuğum için çalışmaya dahi yanaşamadığım bir ders haline geldi. Çok daha yüksek not alabileceğim bir komiteyi heba ettim. Dönem başında bilgilerine ve anlatışına hayran olduğum hocamıza karşı derslerini bu tutumla bitirmek istemezdim. Emekleriniz için teşekkür ederim.”

“Ders programı açısından önceki komitede olduğu gibi sorunlar yaşadık”

7. Komite

“Hocaların hiçbirisi derse kendi saatinde gelmedi her defasında farklı hoca ile karşılaşp ya da son dakika dersin iptal olması durumu ile karşılaştık o kadar kötü bi komiteydi ki”

“Süre çok uzundu”

“Sınavda en önemsiz yerleri soruyorlar sınavlar bilgimizi ölçmüyor”

“Hatalı soru çok vardı bence”

“Sorularda çok fazla çelişki var”

Program Değerlendirme Kurulu Önerileri

1. Öğrenci devamsızlık nedenlerinin araştırılması önerilir.
2. Ders saati değişikliklerinin ilgili koordinatörün bilgilendirilerek ders işleyişinin düzeninin sağlanması önerilir.

b. Öğrenci Staj Geri Bildirimleri

Bu geri bildirim anketleri Tıp Eğitimi AD tarafından çevrimiçi anket olarak hazırlanmış ve 4. ve 5. Sınıf koordinatörlükleri tarafından öğrencilerle staj sınavı sonrası paylaşılmıştır.

4. Sınıf

Kardiyoloji			
	Evet	Hayır	Kısmen
Başlangıçta stajın tanıtımı yapıldı, amaç ve içeriği açıklandı	%100	%0	%0
Staj programına (ders ve uygulama saatlerine) uyuldu	%70	%30	%0
Tartışmalara aktif olarak katılabildim	%40	%30	%30
Öğretim üeleri ile iyi bir iletişim kurabildim	%30	%50	%20
Stajda işlenen konular stajın amaç ve içeriği ile uyumlu idi	%30	%50	%20
Stajda ilgili önerilen kaynaklar amaç ve içeriğe uygundu	%90	%0	%10
Staj sonu sınavı objektif ve adil	%20	%50	%30
Staj sonunda gerekli klinik bilgi ve becerileri kazandım	%60	%30	%10
Gördüğüm hastalıkların tanısını hekimlik yaşamımda koyabileceğimi düşünüyorum	%50	%40	%10
Gözlemlediğim hekim-hasta ilişkilerinin uygulamalarımda yararlı olacağını düşünüyorum	%40	%40	%20
Yeterince pratik gözlem/uygulama yapabildim	%40	%30	%30
Staj karnemi uygun bir şekilde doldurabildim	%60	%0	%40
Çocuk Cerrahisi			
	Evet	Hayır	Kısmen
Başlangıçta stajın tanıtımı yapıldı, amaç ve içeriği açıklandı	%80	%20	%0
Staj programına (ders ve uygulama saatlerine) uyuldu	%50	%50	%0
Tartışmalara aktif olarak katılabildim	%40	%40	%20
Öğretim üeleri ile iyi bir iletişim kurabildim	%40	%60	%0
Stajda işlenen konular stajın amaç ve içeriği ile uyumlu idi	%90	%10	%0
Stajda ilgili önerilen kaynaklar amaç ve içeriğe uygundu	%70	%30	%0
Staj sonu sınavı objektif ve adil	%40	%40	%20
Staj sonunda gerekli klinik bilgi ve becerileri kazandım	%50	%25	%25
Gördüğüm hastalıkların tanısını hekimlik yaşamımda koyabileceğimi düşünüyorum	%50	%30	%20

Gözlemlediğim hekim-hasta ilişkilerinin uygulamalarımda yararlı olacağını düşünüyorum	% 60	% 40	% 0
Yeterince pratik gözlem/uygulama yapabildim	% 20	% 60	% 20
Staj karnemi uygun bir şekilde doldurabildim	% 60	% 10	% 30
Çocuk Sağlığı ve Hastalıkları			
	Evet	Hayır	Kısmen
Başlangıçta stajın tanıtımı yapıldı, amaç ve içeriği açıklandı	% 60	% 20	% 20
Staj programına (ders ve uygulama saatlerine) uyuldu	% 55	% 25	% 20
Tartışmalara aktif olarak katılabildim	% 30	% 50	% 20
Öğretim üyeleri ile iyi bir iletişim kurabildim	% 30	% 50	% 20
Stajda işlenen konular stajın amaç ve içeriği ile uyumlu idi	% 55	% 20	% 25
Stajda ilgili önerilen kaynaklar amaç ve içeriğe uygundu	% 50	% 20	% 30
Staj sonu sınavı objektif ve adil	% 45	% 30	% 25
Staj sonunda gerekli klinik bilgi ve becerileri kazandım	% 30	% 40	% 30
Gördüğüm hastalıkların tanısını hekimlik yaşamımda koyabileceğimi düşünüyorum	% 20	% 45	% 35
Gözlemlediğim hekim-hasta ilişkilerinin uygulamalarımda yararlı olacağını düşünüyorum	% 35	% 40	% 25
Yeterince pratik gözlem/uygulama yapabildim	% 30	% 45	% 25
Staj karnemi uygun bir şekilde doldurabildim	% 55	% 20	% 25
Göğüs Cerrahisi			
	Evet	Hayır	Kısmen
Başlangıçta stajın tanıtımı yapıldı, amaç ve içeriği açıklandı	% 100	% 0	% 0
Staj programına (ders ve uygulama saatlerine) uyuldu	% 100	% 0	% 0
Tartışmalara aktif olarak katılabildim	% 100	% 0	% 0
Öğretim üyeleri ile iyi bir iletişim kurabildim	% 100	% 0	% 0
Stajda işlenen konular stajın amaç ve içeriği ile uyumlu idi	% 100	% 0	% 0
Stajda ilgili önerilen kaynaklar amaç ve içeriğe uygundu	% 100	% 0	% 0
Staj sonu sınavı objektif ve adil	% 100	% 0	% 0
Staj sonunda gerekli klinik bilgi ve becerileri kazandım	% 0	% 100	% 0
Gördüğüm hastalıkların tanısını hekimlik yaşamımda koyabileceğimi düşünüyorum	% 100	% 0	% 0

Gözlemlediğim hekim-hasta ilişkilerinin uygulamalarımda yararlı olacağını düşünüyorum	% 100	% 0	% 0
Yeterince pratik gözlem/uygulama yapabildim	% 0	% 100	% 0
Staj karnemi uygun bir şekilde doldurabildim	% 0	% 0	% 100
Nükleer Tıp			
	Evet	Hayır	Kısmen
Başlangıçta stajın tanıtımı yapıldı, amaç ve içeriği açıklandı	% 100	% 0	% 0
Staj programına (ders ve uygulama saatlerine) uyuldu	% 100	% 0	% 0
Tartışmalara aktif olarak katılabildim	% 100	% 0	% 0
Öğretim üyeleri ile iyi bir iletişim kurabildim	% 100	% 0	% 0
Stajda işlenen konular stajın amaç ve içeriği ile uyumlu idi	% 100	% 0	% 0
Stajda ilgili önerilen kaynaklar amaç ve içeriğe uygundu	% 100	% 0	% 0
Staj sonu sınavı objektif ve adil	% 100	% 0	% 0
Staj sonunda gerekli klinik bilgi ve becerileri kazandım	% 100	% 0	% 0
Gördüğüm hastalıkların tanısını hekimlik yaşamımda koyabileceğimi düşünüyorum	% 100	% 0	% 0
Gözlemlediğim hekim-hasta ilişkilerinin uygulamalarımda yararlı olacağını düşünüyorum	% 100	% 0	% 0
Yeterince pratik gözlem/uygulama yapabildim	% 100	% 0	% 0
Staj karnemi uygun bir şekilde doldurabildim	% 100	% 0	% 0
Radyasyon Onkolojisi			
	Evet	Hayır	Kısmen
Başlangıçta stajın tanıtımı yapıldı, amaç ve içeriği açıklandı	% 100	% 0	% 0
Staj programına (ders ve uygulama saatlerine) uyuldu	% 100	% 0	% 0
Tartışmalara aktif olarak katılabildim	% 92,3	% 7,7	% 0
Öğretim üyeleri ile iyi bir iletişim kurabildim	% 100	% 0	% 0
Stajda işlenen konular stajın amaç ve içeriği ile uyumlu idi	% 100	% 0	% 0
Stajda ilgili önerilen kaynaklar amaç ve içeriğe uygundu	% 92,3	% 0	% 7,7
Staj sonu sınavı objektif ve adil	% 92,3	% 0	% 7,7
Staj sonunda gerekli klinik bilgi ve becerileri kazandım	% 100	% 0	% 0
Gördüğüm hastalıkların tanısını hekimlik yaşamımda koyabileceğimi düşünüyorum	% 77	% 15,3	% 7,7

Gözlemlediğim hekim-hasta ilişkilerinin uygulamalarımda yararlı olacağını düşünüyorum	%84,7	%0	%15,3
Yeterince pratik gözlem/uygulama yapabildim	%61,6	%7,7	%30,7
Staj karnemi uygun bir şekilde doldurabildim	%84,7	%15,3	%0
Kanıt Dayalı Tıp			
	Evet	Hayır	Kısmen
Başlangıçta stajın tanıtımı yapıldı, amaç ve içeriği açıklandı	%100	%0	%0
Staj programına (ders ve uygulama saatlerine) uyuldu	%95	%0	%0
Tartışmalara aktif olarak katılabildim	%100	%0	%0
Öğretim üyeleri ile iyi bir iletişim kurabildim	%100	%0	%0
Stajda işlenen konular stajın amaç ve içeriği ile uyumlu idi	%100	%0	%0
Stajda ilgili önerilen kaynaklar amaç ve içeriğe uygundu	%100	%0	%0
Staj sonu sınavı objektif ve adil	%95	%0	%5
Staj sonunda gerekli klinik bilgi ve becerileri kazandım	%95	%5	%0
Gördüğüm hastalıkların tanısını hekimlik yaşamımda koyabileceğimi düşünüyorum	%95	%0	%5
Gözlemlediğim hekim-hasta ilişkilerinin uygulamalarımda yararlı olacağını düşünüyorum	%95	%0	%5
Yeterince pratik gözlem/uygulama yapabildim	%100	%0	%0
Staj karnemi uygun bir şekilde doldurabildim	%100	%0	%0
Genel Cerrahi			
	Evet	Hayır	Kısmen
Başlangıçta stajın tanıtımı yapıldı, amaç ve içeriği açıklandı	%90	%10	%0
Staj programına (ders ve uygulama saatlerine) uyuldu	%0	%90	%10
Tartışmalara aktif olarak katılabildim	%71	%29	%0
Öğretim üyeleri ile iyi bir iletişim kurabildim	%57	%43	%0
Stajda işlenen konular stajın amaç ve içeriği ile uyumlu idi	%100	%0	%0
Stajda ilgili önerilen kaynaklar amaç ve içeriğe uygundu	%15	%70	%15
Staj sonu sınavı objektif ve adil	%30	%57	%13
Staj sonunda gerekli klinik bilgi ve becerileri kazandım	%43	%57	%0
Gördüğüm hastalıkların tanısını hekimlik yaşamımda koyabileceğimi düşünüyorum	%57	%43	%0

Gözlemlediğim hekim-hasta ilişkilerinin uygulamalarımda yararlı olacağını düşünüyorum	%43	%57	%0
Yeterince pratik gözlem/uygulama yapabildim	%43	%57	%0
Staj karnemi uygun bir şekilde doldurabildim	%70	%15	15%
Göğüs Hastalıkları			
	Evet	Hayır	Kısmen
Başlangıçta stajın tanıtımı yapıldı, amaç ve içeriği açıklandı	%100	%0	%0
Staj programına (ders ve uygulama saatlerine) uyuldu	%100	%0	%0
Tartışmalara aktif olarak katılabildim	%90	%0	%10
Öğretim üyeleri ile iyi bir iletişim kurabildim	%100	%0	%0
Stajda işlenen konular stajın amaç ve içeriği ile uyumlu idi	%100	%0	%0
Stajda ilgili önerilen kaynaklar amaç ve içeriğe uygundu	%100	%0	%0
Staj sonu sınavı objektif ve adil	%100	%0	%0
Staj sonunda gerekli klinik bilgi ve becerileri kazandım	%100	%0	%0
Gördüğüm hastalıkların tanısını hekimlik yaşamımda koyabileceğimi düşünüyorum	%100	%0	%0
Gözlemlediğim hekim-hasta ilişkilerinin uygulamalarımda yararlı olacağını düşünüyorum	%100	%0	%0
Yeterince pratik gözlem/uygulama yapabildim	%100	%0	%0
Staj karnemi uygun bir şekilde doldurabildim	%100	%0	%0
İç Hastalıkları			
	Evet	Hayır	Kısmen
Başlangıçta stajın tanıtımı yapıldı, amaç ve içeriği açıklandı	%64,7	%29,4	%5,9
Staj programına (ders ve uygulama saatlerine) uyuldu	%58,8	%35,2	%6
Tartışmalara aktif olarak katılabildim	%52,9	%41,1	%6
Öğretim üyeleri ile iyi bir iletişim kurabildim	%47	%47	%6
Stajda işlenen konular stajın amaç ve içeriği ile uyumlu idi	%58,8	%35,2	%6
Stajda ilgili önerilen kaynaklar amaç ve içeriğe uygundu	%52,9	%29,4	%17,7
Staj sonu sınavı objektif ve adil	%17,6	%70,5	%11,9
Staj sonunda gerekli klinik bilgi ve becerileri kazandım	%52,9	%23,5	%23,6
Gördüğüm hastalıkların tanısını hekimlik yaşamımda koyabileceğimi düşünüyorum	%47	%23,6	%29,4

Gözlemlediğim hekim-hasta ilişkilerinin uygulamalarımda yararlı olacağını düşünüyorum	%70,5	%18,3	%11,7
Yeterince pratik gözlem/uygulama yapabildim	%41,1	%47,2	%11,7
Staj karnemi uygun bir şekilde doldurabildim	%76,4	%6	%17,6
Radyoloji			
	Evet	Hayır	Kısmen
Başlangıçta stajın tanıtımı yapıldı, amaç ve içeriği açıklandı	%80	%20	%0
Staj programına (ders ve uygulama saatlerine) uyuldu	%80	%0	%20
Tartışmalara aktif olarak katılabildim	%100	%0	%0
Öğretim üyeleri ile iyi bir iletişim kurabildim	%40	%20	%20
Stajda işlenen konular stajın amaç ve içeriği ile uyumlu idi	%80	%20	%0
Stajda ilgili önerilen kaynaklar amaç ve içeriğe uygundu	%80	%20	%0
Staj sonu sınavı objektif ve adil	%60	%20	%20
Staj sonunda gerekli klinik bilgi ve becerileri kazandım	%80	%20	%0
Gördüğüm hastalıkların tanısını hekimlik yaşamımda koyabileceğimi düşünüyorum	%60	%20	%20
Gözlemlediğim hekim-hasta ilişkilerinin uygulamalarımda yararlı olacağını düşünüyorum	%60	%20	%20
Yeterince pratik gözlem/uygulama yapabildim	%80	%20	%0
Staj karnemi uygun bir şekilde doldurabildim	%100	%0	%0
Kadın Hastalıkları ve Doğum			
	Evet	Hayır	Kısmen
Başlangıçta stajın tanıtımı yapıldı, amaç ve içeriği açıklandı	%83,4	%16,6	%0
Staj programına (ders ve uygulama saatlerine) uyuldu	%83,4	%16,6	%0
Tartışmalara aktif olarak katılabildim	%100	%0	%0
Öğretim üyeleri ile iyi bir iletişim kurabildim	%100	%0	%0
Stajda işlenen konular stajın amaç ve içeriği ile uyumlu idi	%100	%0	%0
Stajda ilgili önerilen kaynaklar amaç ve içeriğe uygundu	%100	%0	%0
Staj sonu sınavı objektif ve adil	%100	%0	%0
Staj sonunda gerekli klinik bilgi ve becerileri kazandım	%66,8	%16,6	%16,6
Gördüğüm hastalıkların tanısını hekimlik yaşamımda koyabileceğimi düşünüyorum	%66,8	%16,6	%16,6

Gözlemediğim hekim-hasta ilişkilerinin uygulamalarında yararlı olacağını düşünüyorum	%100	%0	%0
Yeterince pratik gözlem/uygulama yapabildim	%50	%33,3	%16,7
Staj karnemi uygun bir şekilde doldurabildim	%83,4	%0	%16,6

Geri Bildirim

Çocuk Sağlığı ve Hastalıkları

“Sözlü sorularının verilmesi doğru değil çünkü bir şey öğrenmeden geçiyoruz stajı. Sözlü soruları vermek yerine anlatılan slaytlardan sorulması daha iyi olur. Bu şekilde öğrenciler stajı daha ciddiye alabilirler. Nurullah hoca dışında Pol yapan hoca yok. Hekimlik hayatımıza dokunan hoca yok Nurullah Hoca dışında. Yoğun bakımda bizi kendi başımıza bırakıyorsunuz. Yoğun bakımda kullanılan malzemeleri anlatmıyorsunuz. Hekimlik hastaya yaklaşabilmektir. Yeni doğanda da aynı şekilde. Kafa ölçümünü hiç görmedim. Sürekli persentil anlatıldı. Persentil nedir nasıl bir şeydir hiç görmedim. Topuk kanı nasıl alınır bilmiyorum. Yani pediatriye dair pek bir şey öğrenemedim. Stajdaki bir çoğu arkadaşımın da öğrendiğini düşünmüyorum. Lütfen bunlara dikkat edin ki bizden sonraki gelecek meslektaşlarımız en azından bir şeyler bilerek mezun olsunlar”

“Pediatriye eksik yandalların tamamlanmasını rica ediyorum.”

Genel Cerrahi

“Hocalarımızın yoğunluğu nedeniyle kendileriyle çok fazla iletişime geçemedik. Cerrahi staj olduğu için de ders saatleri çok düzensizdi. Bölüm yoğunluğu nedeniyle de pratiklerde çok bir şey öğrenemedik. ”

“Süresinin daha uzun olması gerekir.”

“Genel olarak çoğu stajda teorik yük çok fazla ve pratiklerimiz çok yetersiz kalıyor. Hekimlik usta çırak ilişkisiyle öğrenilecek bir meslek ama biz kitap ve slayt okuyarak öğrenmeye çalışıyoruz. Doğal olarak çoğunu unutuyoruz, pratikte öğrendiğimiz bilgiler çok daha sağlam oturuyor. Stajları geçsem de kendimi bilgili ve yeterli hissetmiyorum. Bunun çözümünün de sınavları zorlaştırmak değil, özenli ve yoğun bir pratik eğitim vermek olduğunu düşünüyorum. Düşüncelerimizi dikkate alacağınızı umarak şimdiden teşekkür ederim.”

Göğüs Hastalıkları

“Staj süresi, dersler ve pratik açısından en verimli staj. ”

İç Hastalıkları

“Dahiliye 6 haftada öğrenilmez bi grup 6 bi grup 8 2 grup 7 hafta süre ders alması hak adalet eşitlik değildir.”

“En çok öğrendiğim staj oldu. Pratiklerde hocalarımızla iletişim kurabilmemiz direkt onlardan bir şeyler öğrenmemiz açısından diğer stajlardan çok avantajlıydı. Ama bazı hocalarımızın yoğunluğu sebebiyle eksik kalan yanlar da oldu. 7 haftanı bu kadar teorik yüke ve pratiğe az olduğunu düşünüyorum. ”

“Dahiliye sınav sisteminde şans faktörü daha aza indirilmeli. Yazılı sınavda sözlü sınava girmek için gereken baraj puanı yükseltip sorular 4. sınıf tıp fakültesi öğrencisinin çözebileceği düzeye getirilmeli.(Burada soruların zorluğunun aşırı düzeyde olduğuna değinmek istiyorum).Sözlü sınav için sözlü soruları yeniden düzenlenmeli çünkü sözlü soruları pratisyenlik hayatını kapsamıyor. Hiç bir pratisyene akciğer kanseri evrelemesi ve tedavide hangi ilacın kullanıldığı sorulmaz. Onkolojik aciller bu tür sorulardan daha kıymetli. Diğer yan dallar için de çok spesifik sorular yerine acile gelebilecek sorular yer değiştirmeli. Sözlü sınavda prosedür olmalı her hoca aynı sistemde öğrenciyi test etmeli. Sırasıyla hasta başı fm hangi fm bulgusu neyi gösterir ve ardından sözlü sorularına geçiş olabilir. Son gün gece alınması istenen anamnezi doğru bulmuyorum zaten öncesinde karne için 4 anamnez almış oluyoruz.5. anamnezi son gün akşam değil de son hafta almamızı isteyebilirsiniz. ”

“Dahiliye ve genel cerrahi stajı uzatılsın. ”

“İç hastalıklarında pratikler bazı hocaların gelmemesi nedeniyle düzgün yapılamıyor. Bunun düzeltilmesini, aktif ve iyi bir şekilde öğretim olmasını çok isterim. ”

“Dahiliye stajının 7 hafta olması zaten akıl alır gibi değilken bayram nedeniyle 1 hafta daha kısalan stajımızda tüm dersler çok hızlı özensiz bir şekilde anlatılmışken bir de üzerine hocalarımızın sınavdaki adaletsizliği benim psikolojimi bozdu. Hocalarımızın kendi tatminleri için bizim psikolojilerimizin heba edilmesini doğru bulmuyor ve bir an önce düzeltilmesini arz ediyorum. ”

“Dahiliye sınavında baraj sisteminin olmasının doğru olmadığını veya yanlış şekilde uygulandığını düşünüyorum. Yani ya baraj notu düşmeli veya yazılının yüzdeliği daha da artmalı veya da kaldırılmalı. Çünkü hem teorik hem pratik eğitim veriliyor ancak mesela yazılıda 47 alan biri sözlüye girmeye hak kazanamadığı için giremiyor ve böylece verilen pratik eğitimin karşılığı ondan alınmamış oluyor halbu ki belki de sorunsuz bir şekilde sözlüsünü tamamlayacak ve sonuç hesaplandığında 65 ten yüksek bir puanla stajı geçebilecek çünkü yüzdeler olarak hala geçmek mümkün. Ya mümkün olmamalı ya da pratik eğitime verdiği emeğin karşılığını alabilmesine olanak sağlanmalı(staj boyunca teorik derslerin yanında en az 4 adet anamnez hazırlığı, doğru fizik muayene yapabilme çabası ve fizik muayene bulgularının hangi patolojilere ait olduğu çalışmalarını yapıyoruz ve az emek verilen bir kısım değil).Ancak yazılıda barajı geçemeyip yazın olacak yine yazılı sınavıyla o pratik bilgilerini hiç kullanmadan geçmesi isteniyor. Zaten yetkin olmayan kişiler hocalar tarafından staj boyunca fark edilebiliyor ve yine kalması uygun görülürse sözlüde de bırakılabiliyor. Barajdan dolayı kalıp yazılıyı geçebilen tüm arkadaşları sözlüye hazırlanırken kendisinin böyle hak dahi kazanmasının bir öğrenci için psikolojik ve çevresel etkilerini olduğunu da söylemeliyim. ”

Kadın Hastalıkları ve Doğum

“Dersler ve pratikler zevkliydi ancak sınıf mevcudunun fazla olması ve derslerin olması nedeniyle yeterince pratik yapamadığımızı düşünüyorum. ”

Kardiyoloji

“Pratik açısından zayıf bir staj olduğunu düşünüyorum. Hocalarla birlikte daha fazla hastalar üzerinden tartışma yapabilmeliyiz. ”

“Kesinlikle daha uzun süreli olması gerekir. ”

“Kardiyoloji stajı çok yoğun geçiyor. Bu kadar yoğunluğa 3 hafta kısa geliyor. ”

“Konular çok yoğun daha uzun olması gereken bir staj bence. ”

Nükleer Tıp

“1 haftalık staj için dolu dolu bir stajdı. Pratik uygulama yapması zor bir staj ama Zekiye Hoca bize yeterince bölümü iyi tanıttı. ”

Kanıta Dayalı Tıp

“Dördüncü sınıfta bir hafta staj olarak değil de daha önceki sınıflarda pratik şeklinde yapılması daha mantıklı olabilir. Tek iyi yanı hocalarımızla iletişime geçerek grup şeklinde bir ekip çalışması yapmak. ”

Radyasyon Onkolojisi

“Çok öğretici bir stajdı. Hocalarımızın ilgisi üst düzeydeydi. Bilhassa Eda hocama saygılar sunuyorum”

Program Değerlendirme Kurulu Önerileri

1. Sözlü sınav sorularının standardize edilmesi üzerine çalışılması önerilir.
2. Staj sınavlarında KEYPS programı kullanılarak öğrencilerin ders amaç hedeflerine ne ölçüde katkı sağladığının değerlendirilmesi önerilir.
3. Pratik ders saatlerinin etkin kullanılması konusunda gerekli çalışmaların yapılması

5. Sınıf

Beyin ve Sinir Cerrahisi			
	Evet	Hayır	Kısmen
Başlangıçta stajın tanıtımı yapıldı, amaç ve içeriği açıklandı	%67	%33	%0
Staj programına (ders ve uygulama saatlerine) uyuldu	%67	%33	%0
Tartışmalara aktif olarak katılabildim	%67	%33	%0
Öğretim üeleri ile iyi bir iletişim kurabildim	%67	%0	%33
Stajda işlenen konular stajın amaç ve içeriği ile uyumlu idi	%67	%33	%0
Stajda ilgili önerilen kaynaklar amaç ve içeriğe uygundu	%67	%33	%0
Staj sonu sınavı objektif ve adil	%33	%67	%0
Staj sonunda gerekli klinik bilgi ve becerileri kazandım	%67	%33	%0
Gördüğüm hastalıkların tanısını hekimlik yaşamımda koyabileceğimi düşünüyorum	%67	%0	%33
Gözlemlediğim hekim-hasta ilişkilerinin uygulamalarımda yararlı olacağını düşünüyorum	%67	%0	%33
Yeterince pratik gözlem/uygulama yapabildim	%67	%33	%0
Staj karnemi uygun bir şekilde doldurabildim	%67	%33	%0
Nöroloji			
	Evet	Hayır	Kısmen
Başlangıçta stajın tanıtımı yapıldı, amaç ve içeriği açıklandı	%100	%0	%0
Staj programına (ders ve uygulama saatlerine) uyuldu	%100	%0	%0
Tartışmalara aktif olarak katılabildim	%100	%0	%0
Öğretim üeleri ile iyi bir iletişim kurabildim	%100	%0	%0
Stajda işlenen konular stajın amaç ve içeriği ile uyumlu idi	%100	%0	%0
Stajda ilgili önerilen kaynaklar amaç ve içeriğe uygundu	%100	%0	%0
Staj sonu sınavı objektif ve adil	%50	%50	%0
Staj sonunda gerekli klinik bilgi ve becerileri kazandım	%50	%50	%0
Gördüğüm hastalıkların tanısını hekimlik yaşamımda koyabileceğimi düşünüyorum	%50	%50	%0
Gözlemlediğim hekim-hasta ilişkilerinin uygulamalarımda yararlı olacağını düşünüyorum	%100	%0	%0
Yeterince pratik gözlem/uygulama yapabildim	%0	%100	%0
Staj karnemi uygun bir şekilde doldurabildim	%0	%0	%100

Dermatoloji			
	Evet	Hayır	Kısmen
Başlangıçta stajın tanıtımı yapıldı, amaç ve içeriği açıklandı	%44,7	%42,8	%12,5
Staj programına (ders ve uygulama saatlerine) uyuldu	%50	%50	%0
Tartışmalara aktif olarak katılabildim	%57,1	%42,9	%0
Öğretim üyeleri ile iyi bir iletişim kurabildim	%57,2	%42,8	%0
Stajda işlenen konular stajın amaç ve içeriği ile uyumlu idi	%57,2	%42,8	%0
Stajda ilgili önerilen kaynaklar amaç ve içeriğe uygundu	%28,7	%42,8	%0
Staj sonu sınavı objektif ve adil	%42,9	%57,1	%0
Staj sonunda gerekli klinik bilgi ve becerileri kazandım	%28,7	%57,1	%14,2
Gördüğüm hastalıkların tanısını hekimlik yaşamımda koyabileceğimi düşünüyorum	%43	%42,8	%14,2
Gözlemlediğim hekim-hasta ilişkilerinin uygulamalarımda yararlı olacağını düşünüyorum	%57,3	%28,5	%14,2
Yeterince pratik gözlem/uygulama yapabildim	%43	%28,5	%28,5
Staj karnemi uygun bir şekilde doldurabildim	%71,5	%0	%28,5
Üroloji			
	Evet	Hayır	Kısmen
Başlangıçta stajın tanıtımı yapıldı, amaç ve içeriği açıklandı	%100	%0	%0
Staj programına (ders ve uygulama saatlerine) uyuldu	%100	%0	%0
Tartışmalara aktif olarak katılabildim	%100	%0	%0
Öğretim üyeleri ile iyi bir iletişim kurabildim	%100	%0	%0
Stajda işlenen konular stajın amaç ve içeriği ile uyumlu idi	%100	%0	%0
Stajda ilgili önerilen kaynaklar amaç ve içeriğe uygundu	%100	%0	%0
Staj sonu sınavı objektif ve adil	%100	%0	%0
Staj sonunda gerekli klinik bilgi ve becerileri kazandım	%100	%0	%0
Gördüğüm hastalıkların tanısını hekimlik yaşamımda koyabileceğimi düşünüyorum	%100	%0	%0
Gözlemlediğim hekim-hasta ilişkilerinin uygulamalarımda yararlı olacağını düşünüyorum	%100	%0	%0
Yeterince pratik gözlem/uygulama yapabildim	%80	%20	%0
Staj karnemi uygun bir şekilde doldurabildim	%100	%0	%0

Enfeksiyon Hastalıkları			
	Evet	Hayır	Kısmen
Başlangıçta stajın tanıtımı yapıldı, amaç ve içeriği açıklandı	%100	%0	%0
Staj programına (ders ve uygulama saatlerine) uyuldu	%100	%0	%0
Tartışmalara aktif olarak katılabildim	%100	%0	%0
Öğretim üyeleri ile iyi bir iletişim kurabildim	%100	%0	%0
Stajda işlenen konular stajın amaç ve içeriği ile uyumlu idi	%100	%0	%0
Stajda ilgili önerilen kaynaklar amaç ve içeriğe uygundu	%67	%0	%33
Staj sonu sınavı objektif ve adil	%100	%0	%0
Staj sonunda gerekli klinik bilgi ve becerileri kazandım	%67	%33	%0
Gördüğüm hastalıkların tanısını hekimlik yaşamımda koyabileceğimi düşünüyorum	%100	%0	%0
Gözlemlediğim hekim-hasta ilişkilerinin uygulamalarımda yararlı olacağını düşünüyorum	%67	%33	%0
Yeterince pratik gözlem/uygulama yapabildim	%67	%33	%0
Staj karnemi uygun bir şekilde doldurabildim	%100	%0	%0
Acil Tıp			
	Evet	Hayır	Kısmen
Başlangıçta stajın tanıtımı yapıldı, amaç ve içeriği açıklandı	%100	%0	%0
Staj programına (ders ve uygulama saatlerine) uyuldu	%100	%0	%0
Tartışmalara aktif olarak katılabildim	%100	%0	%0
Öğretim üyeleri ile iyi bir iletişim kurabildim	%100	%0	%0
Stajda işlenen konular stajın amaç ve içeriği ile uyumlu idi	%100	%0	%0
Stajda ilgili önerilen kaynaklar amaç ve içeriğe uygundu	%100	%0	%0
Staj sonu sınavı objektif ve adil	%100	%0	%0
Staj sonunda gerekli klinik bilgi ve becerileri kazandım	%100	%0	%0
Gördüğüm hastalıkların tanısını hekimlik yaşamımda koyabileceğimi düşünüyorum	%100	%0	%0
Gözlemlediğim hekim-hasta ilişkilerinin uygulamalarımda yararlı olacağını düşünüyorum	%50	%0	%50
Yeterince pratik gözlem/uygulama yapabildim	%0	%0	%100
Staj karnemi uygun bir şekilde doldurabildim	%100	%0	%0

Kulak Burun ve Boğaz Hastalıkları			
	Evet	Hayır	Kısmen
Başlangıçta stajın tanıtımı yapıldı, amaç ve içeriği açıklandı	%50	%50	%0
Staj programına (ders ve uygulama saatlerine) uyuldu	%50	%50	%0
Tartışmalara aktif olarak katılabildim	%50	%50	%0
Öğretim üyeleri ile iyi bir iletişim kurabildim	%50	%50	%0
Stajda işlenen konular stajın amaç ve içeriği ile uyumlu idi	%100	%0	%0
Stajda ilgili önerilen kaynaklar amaç ve içeriğe uygundu	%100	%0	%0
Staj sonu sınavı objektif ve adil	%100	%0	%0
Staj sonunda gerekli klinik bilgi ve becerileri kazandım	%100	%0	%0
Gördüğüm hastalıkların tanısını hekimlik yaşamımda koyabileceğimi düşünüyorum	%100	%0	%0
Gözlemlediğim hekim-hasta ilişkilerinin uygulamalarımda yararlı olacağını düşünüyorum	%100	%0	%0
Yeterince pratik gözlem/uygulama yapabildim	%100	%0	%0
Staj karnemi uygun bir şekilde doldurabildim	%100	%0	%0
Fizik Tedavi ve Rehabilitasyon			
	Evet	Hayır	Kısmen
Başlangıçta stajın tanıtımı yapıldı, amaç ve içeriği açıklandı	%100	%0	%0
Staj programına (ders ve uygulama saatlerine) uyuldu	%60	%40	%0
Tartışmalara aktif olarak katılabildim	%20	%80	%0
Öğretim üyeleri ile iyi bir iletişim kurabildim	%0	%100	%0
Stajda işlenen konular stajın amaç ve içeriği ile uyumlu idi	%100	%0	%0
Stajda ilgili önerilen kaynaklar amaç ve içeriğe uygundu	%60	%20	%20
Staj sonu sınavı objektif ve adil	%80	%20	%0
Staj sonunda gerekli klinik bilgi ve becerileri kazandım	%20	%20	%60
Gördüğüm hastalıkların tanısını hekimlik yaşamımda koyabileceğimi düşünüyorum	%40	%40	%20
Gözlemlediğim hekim-hasta ilişkilerinin uygulamalarımda yararlı olacağını düşünüyorum	%0	%60	%40
Yeterince pratik gözlem/uygulama yapabildim	%60	%20	%20
Staj karnemi uygun bir şekilde doldurabildim	%80	%20	%0

Anesteziyoloji ve Reanimasyon			
	Evet	Hayır	Kısmen
Başlangıçta stajın tanıtımı yapıldı, amaç ve içeriği açıklandı	% 100	% 0	% 0
Staj programına (ders ve uygulama saatlerine) uyuldu	% 75	% 25	% 0
Tartışmalara aktif olarak katılabildim	% 100	% 0	% 10
Öğretim üyeleri ile iyi bir iletişim kurabildim	% 100	% 0	% 0
Stajda işlenen konular stajın amaç ve içeriği ile uyumlu idi	% 100	% 0	% 0
Stajda ilgili önerilen kaynaklar amaç ve içeriğe uygundu	% 75	% 0	% 25
Staj sonu sınavı objektif ve adil	% 50	% 0	% 50
Staj sonunda gerekli klinik bilgi ve becerileri kazandım	% 75	% 25	% 0
Gördüğüm hastalıkların tanısını hekimlik yaşamımda koyabileceğimi düşünüyorum	% 100	% 0	% 0
Gözlemlediğim hekim-hasta ilişkilerinin uygulamalarımda yararlı olacağını düşünüyorum	% 75	% 0	% 25
Yeterince pratik gözlem/uygulama yapabildim	% 50	% 25	% 25
Staj karnemi uygun bir şekilde doldurabildim	% 100	% 0	% 0
Psikiyatri			
	Evet	Hayır	Kısmen
Başlangıçta stajın tanıtımı yapıldı, amaç ve içeriği açıklandı	% 100	% 0	% 0
Staj programına (ders ve uygulama saatlerine) uyuldu	% 100	% 0	% 0
Tartışmalara aktif olarak katılabildim	% 100	% 0	% 0
Öğretim üyeleri ile iyi bir iletişim kurabildim	% 100	% 0	% 0
Stajda işlenen konular stajın amaç ve içeriği ile uyumlu idi	% 100	% 0	% 0
Stajda ilgili önerilen kaynaklar amaç ve içeriğe uygundu	% 100	% 0	% 0
Staj sonu sınavı objektif ve adil	% 100	% 0	% 0
Staj sonunda gerekli klinik bilgi ve becerileri kazandım	% 100	% 0	% 0
Gördüğüm hastalıkların tanısını hekimlik yaşamımda koyabileceğimi düşünüyorum	% 100	% 0	% 0
Gözlemlediğim hekim-hasta ilişkilerinin uygulamalarımda yararlı olacağını düşünüyorum	% 100	% 0	% 0
Yeterince pratik gözlem/uygulama yapabildim	% 100	% 0	% 0
Staj karnemi uygun bir şekilde doldurabildim	% 100	% 0	% 0

Ortopedi			
	Evet	Hayır	Kısmen
Başlangıçta stajın tanıtımı yapıldı, amaç ve içeriği açıklandı	% 100	% 0	% 0
Staj programına (ders ve uygulama saatlerine) uyuldu	% 50	% 50	% 20
Tartışmalara aktif olarak katılabildim	% 100	% 0	% 0
Öğretim üyeleri ile iyi bir iletişim kurabildim	% 100	% 0	% 0
Stajda işlenen konular stajın amaç ve içeriği ile uyumlu idi	% 100	% 0	% 0
Stajda ilgili önerilen kaynaklar amaç ve içeriğe uygundu	% 100	% 0	% 0
Staj sonu sınavı objektif ve adil	% 0	% 100	% 0
Staj sonunda gerekli klinik bilgi ve becerileri kazandım	% 50	% 0	% 50
Gördüğüm hastalıkların tanısını hekimlik yaşamımda koyabileceğimi düşünüyorum	% 0	% 0	% 100
Gözlemlediğim hekim-hasta ilişkilerinin uygulamalarımda yararlı olacağını düşünüyorum	% 100	% 0	% 0
Yeterince pratik gözlem/uygulama yapabildim	% 50	% 0	% 50
Staj karnemi uygun bir şekilde doldurabildim	% 100	% 0	% 0
Göz			
	Evet	Hayır	Kısmen
Başlangıçta stajın tanıtımı yapıldı, amaç ve içeriği açıklandı	% 100	% 0	% 0
Staj programına (ders ve uygulama saatlerine) uyuldu	% 100	% 0	% 0
Tartışmalara aktif olarak katılabildim	% 100	% 0	% 0
Öğretim üyeleri ile iyi bir iletişim kurabildim	% 100	% 0	% 0
Stajda işlenen konular stajın amaç ve içeriği ile uyumlu idi	% 100	% 0	% 0
Stajda ilgili önerilen kaynaklar amaç ve içeriğe uygundu	% 100	% 0	% 0
Staj sonu sınavı objektif ve adil	% 100	% 0	% 0
Staj sonunda gerekli klinik bilgi ve becerileri kazandım	% 100	% 0	% 0
Gördüğüm hastalıkların tanısını hekimlik yaşamımda koyabileceğimi düşünüyorum	% 100	% 0	% 0
Gözlemlediğim hekim-hasta ilişkilerinin uygulamalarımda yararlı olacağını düşünüyorum	% 100	% 0	% 0
Yeterince pratik gözlem/uygulama yapabildim	% 100	% 0	% 0
Staj karnemi uygun bir şekilde doldurabildim	% 100	% 0	% 0

Açık Uçlu İfadeler

Beyin ve Sinir Cerrahisi

“Bu kadar kişiyi neden büte bırakıyorlar çok saçma. ”

“Çok güzel bir stajdı.”

Dermatoloji

Staj sonu sınavların tüm gruplar için aynı nitelikte yapıldığını düşünmüyorum. ”

Enfeksiyon hastalıkları

“Bu sene için en güzel durum grupların istenilen şekilde ayarlanmış olması, tüm herkesin verimini en güzel mutlu şekilde arttırdığını böyle devam etmesini diliyorum. ”

“Konu yoğunluğundan dolayı 4 hafta olması gereken bir staj bence. Hocalar hem çok ilgili hem de güzel ders anlatıyorlar. ”

Acil Tıp

“Acil tıp anabilim dalındaki hocalarımıza çok teşekkür ederim. Seçmeli bir staj olmasına rağmen en verimli geçirdiğim stajlardandı. Rahatça sorular sorabildik ve staj sonrasında öğrendiğim konularla ilgili aklımda soru kalmamıştı. ”

Kulak Burun ve Boğaz Hastalıkları

“Öğretim üyeleri koridor kapıları tıp fakültesi klinik öğrencilerine de açılmalı çünkü derslerimizin çoğunluğu oradaki dersliklerde işlendiği için kapılar kapalı olduğundan dolayı derslere geç kalma gibi problemler yaşanabiliyor. Saygılar. Kolay gelsin. ”

Fiziksel Tıp ve Rehabilitasyon

“Bölümde birkaç kişi hariç herkes öğrencileri zorbalıyor buna gerek olduğunu düşünmüyorum bizlerde insanız. Gereksiz azarlar atılıyor. Tıp fakültesi zaten mental olarak çok yorucu keşke biraz bizi anlasalar. Hepimiz aynı yollardan geçtik, geçiyoruz. ”

“Bir ayrıntı açmak istiyorum hasan hoca öğrencilere çok anlayışlı davranıyor halimizi anlıyor. Bir teşekkürü kendisine borç bilirim. Teşekkürler hocam. ”

“Bazı asistanların özellikle anamnez sunumunda tavırları çok sert, küçük düşürücü. Tablet getirilmiş, kâğıt kullanılmamış vs. akademik olmayan konularda hoşnut olmayıp puanı insiyatiflerine göre kullanıp sınavda olumsuz etkiliyorlar. ”

Anesteziyoloji ve Reanimasyon

“Dönem 5 olarak sınıf mevcudu çok fazla hocalarımız bizimle birebir ilgilenemiyor özellikle anestezi stajında entübasyon deneyemeyen arkadaşlarımız var bu sebeple dönem başındaki gibi 12 grup olsaydık pratiklerimiz daha verimli geçebilirdi. Sadece anestezi özelinde değil tüm stajlar için bunun geçerli olduğunu düşünüyorum. ”

“Lütfen her öğrenci bir iki hastayı entübe etsin çünkü bu staj dışında bunu yapabileceğimiz bir yer yok ve birçok kişi bunu yapamadan stajı bitirdi. ”

Ortopedi

“Gruplar bu şekilde kalabilir mi lütfen grubumuzla çok iyi uyum sağladık becayişten çok memnunuz. ”

“Staj sonu sınavların her grup için aynı nitelikte yapılması gerektiğini ama buna uyulmadığını düşünüyorum. ”

Psikiyatri

“Pratik uygulamalar için stajyer öğrencilere fırsat tanınması gerektiğini düşünüyorum. Evet gözlemci olarak bulunabiliyoruz ama bence bu yeterli değil.”

“Her şey için çok teşekkürler. ”

Nöroloji

“Kraniyal sinir ve sinir muayenesi kavramıyla ilk defa tanışılan bir stajda bir kere de olsun pratik gruplara ayrılıp muayene nasıl yapılır bire bir olarak öğretilir. ”

Üroloji

“6 grup yerine 12 grup olmalıydı. 6 grup olunca çoğu hocamız memnun kalmıyor, sürekli çok kalabalıksınız diyorlar. Bu yüzden bizim de pratiklerimiz çok verimli geçmiyor. ”

Program Değerlendirme Kurulu Önerileri

1. Staj sınavlarında KEYPS programı kullanılarak öğrencilerin ders amaç hedeflerine ne ölçüde katkı sağladığının değerlendirilmesi önerilir.
2. Pratik ders saatlerinin etkin kullanılması konusunda gerekli çalışmaların yapılması
3. Öğrenci sayılarının pratik ders gruplarında azaltılmaya çalışılması önerilir.

c. İntörn Geri Bildirimleri

Dönem 6 öğrencilerimize mezun olduktan sonra hedefiniz nedir diye sorduğumuzda %95'i TUS sınavında başarılı olmak, %5'i de yurt dışında hekim olmak şeklinde cevap verdi.

	Evet	Kısmen	Hayır
Sivas Cumhuriyet Üniversitesi Tıp Fakültesi mezunu olmaktan memnun musunuz?	6,7	60	33,3
Bu fakülteye bilinçli bir tercihle mi gelmişsiniz?	38,8	50	11,2
İntörnlüğe başlarken verilen oryantasyon eğitimi faydalı oldu mu?	5,6	44,4	50

- İntörlük uyum eğitiminde sizce hangi konular eklenirse daha faydalı olur? sorusuna verilen cevaplar aşağıdaki gibidir;
 - Tatbikat yapılmalı
 - Asistan intörn iletişimi önemli
 - İntörlük eğitimi online olmaz
 - Pratisyen eğitimi verilebilir
 - Bilgi verilebilir
 - Bölümlere özgü eğitimler verilebilir
 - Hemşire işi odaklı olmayan eğitim programı verilebilir
 - Pratik eğitimi
 - Uyum eğitimi
 - Her bölümün acilleri anlatılmalıdır.
- İş yükünüzü arttıran en önemli faktörler nelerdir?

	Çok Az	Az	Orta	Fazla	Çok Fazla
Hastane yazılım programı	16,6	22,2	27,7	27,7	5,5
Asistan hekim sayısının az olması	5,7	22,2	27,7	22,2	22,2
İntörn hekim sayısı azlığı	27,7	22,2	22,2	16,7	11,2
Sağlık personeli azlığı	0	5,6	11,1	16,7	66,6
Hasta sayısı	0	33,3	27,7	27,7	11,3

- Hastanenin fiziki şartlarıyla ilgili aşağıdaki soruları cevaplayınız.

	İyi	Orta	Kötü
Poliklinik odaları	33,3	44,4	22,3
Ameliyathane	33,3	66,7	0
İntörn odası	0	22,2	77,8
Nöbet odası	0	16,6	83,4
Yemekler	11,2	44,4	44,4
Kütüphane/çalışma odası	5,5	22,2	72,3

- İntörlük eğitiminiz esnasında hastalardan ya da yakınlarınızdan sözlü/fiziki/psikolojik şiddete maruz kaldınız mı? Sorusuna öğrencilerimizin %77,8' i Evet kaldım, %22,2'si Hayır kalmadım demiştir.

- İntörnlük eğitiminiz esnasında akranlarınızdan/hastane personelinden/asistan hekim ya da öğretim üyelerinden biri ile iletişim sorunu ya da mobbing yaşadınız mı? Sorusuna öğrencilerimizin %77,8' i Evet, %22,2'si Hayır demiştir.
- İntörnlükte sağlık hizmeti sırasında elinize iğne batması, kesici delici alet yaralanması gibi herhangi bir iş kazası yaşadınız mı? Sorusuna öğrencilerimizin %55,5' i Evet, %44,5'i Hayır demiştir. İş kazalarının hepsi de ele kontamine iğne batmasıydı. Öğrencilerin %90'ı iş kazası sonrası danışmanlık/destek aldığını ifade etti.
- Tıp Fakültesi eğitiminin size aşağıdaki ifadelerde ilgili ne ölçüde katkıda bulunduğunu düşünüyorsunuz? Sorusuna verilen yanıtlar aşağıdaki tabloda yer almaktadır.

Öğrenciler ifadeleri “Kesinlikle Katılıyorum – 5” ile Kesinlikle Katılmıyorum – 1” puan arasında puanladılar. Aşağıdaki tabloda ifadelere verilen puanların ortalaması sunulmuştur.

	İfadeler	Puan Ortalaması
1	Temel bilimlerde aldığım dersleri, klinik yorumlama sürecimde kullanabilirim.	2,83
2	Pratisyen hekim olarak çalışmak için gereken klinik beceriye sahibim.	3,05
3	Pratisyen hekim olarak çalışmak için gereken klinik bilgiye (sık karşılaşılan genel durumlar ve bu durumların yönetimi) sahibim.	3,33
4	Birinci basamakta sık karşılaşılan klinik problemlere tanı koyabilirim.	3,66
5	Birinci basamakta sık karşılaşılan klinik problemlere tedavi düzenleyebilirim.	3,55
6	Birinci basamakta sık karşılaşılan klinik problemlere karşı koruyucu önlemler alabilirim.	3,50
7	Sık karşılaşılan acil durumları tanıyabilir ilk müdahalesini yapabilirim.	3,55
8	Bir uzmanlık eğitimine başlamak için gereken klinik bilgi ve beceriye sahibim.	3,38
9	Hastalar ve yakınları ile iyi bir iletişim kurabilirim.	3,83
10	Klinik karar verme sürecinde kanıta dayalı araştırma yapabilmek için temel becerilere sahibim.	3,11
11	Mesleğimin gerektirdiği hak ve yasal sorumlulukları biliyorum.	2,94
12	Mesleki etik ve değerler konusunda kendimi yeterli hissediyorum.	3,72
13	Hasta yönetiminde bireylerin demografik özelliklerine göre ayırım yapmadan, kültürel değerlerini de göz önüne alarak yaklaşım gösteririm.	4,17
14	Tanı, tedavi, koruma süreçlerinde kullanılan girişimsel/girişimsel olmayan yöntemlerin kullanımında akılcı (maliyet etkinlik, kalite ve güvenlik uygulamaları) yaklaşırım.	3,66
15	Sağlığa etki eden çevresel ve sosyoekonomik durumları göz önünde bulundururum.	3,83
16	Toplum sağlığının korunmasında topluma karşı olan görev ve sorumluluklarımın farkındayım.	3,66
17	Toplum sağlığının korunması ve geliştirilmesi için eğitim ve danışmanlık süreçlerini planlayabilir/içinde bulunabilirim.	3,55
18	Kendi fiziksel, ruhsal ve sosyal yönden sağlığımı korumaya önem gösteririm.	3,38
19	Birlikte hizmet sunduğumuz sağlık ekibi ile iyi bir iletişim kurup, liderlik edebilirim.	3,77

20	Sağlık ekibinde diğer personellerin görev ve sorumluluklarının ne olduğunu bilirim ve buna uygun davranırım.	3,83
21	Özel yaklaşım gerektiren birey ve gruplarla etkili iletişim kurabilirim.	3,72
22	Mesleğimle ilgili güncel bilgiyi takip eder ve eleştirel değerlendirebilirim.	3,27
23	Meslek yaşamım boyunca değişen koşullara uyum sağlayabilir ve kendimi geliştirebilirim.	3,72

- Tıp fakültesi eğitiminde sizce aşağıdaki hangi konularda daha ağırlık verilmeliydi? Sorusuna verilen yanıtlar aşağıdaki tabloda yer almaktadır.

İfadeler	Azaltılmalı	Yeterli	Artırılmalı
Temel Tıbbi Beceri uygulamaları	5,5	11,2	83,3
Toplum içinde gerçekleştirilen eğitim etkinlikleri (eğitim aile sağlığı merkezinde, Toplum sağlığı merkezi, KETEM gibi yerlerde staj yapma)	0	38,8	61,2
Birinci basamakta sık karşılaşılan sorunlara yaklaşım	0	22,2	77,8
Tıpta uzmanlık eğitimine yönelik eğitim	0	0	100
İletişim becerileri	0	50	50
Sağlık çalışanlarının yasal hakları ve sorumlulukları	0	27,7	72,3
Hastaların yasal hak ve sorumlulukları	0	61,1	38,9
Acil sağlık durumlarının yönetimi	0	11,2	88,8
Mesleki Etik ve profesyonel değerler	5,6	33,3	61,1
Diğer sağlık profesyonelleri ile ekip çalışması	0	66,6	33,4
Bilimsel faaliyetler (makale yazımı, araştırma ekibi içerisinde yer alma, bilimsel kongreye katılım vb.)	0	16,6	83,4
Kanıtı Dayalı Tıp Eğitimi	0	61,1	38,9
Yaşam boyu öğrenme ve kendini geliştirmeye yönelik eğitim	0	38,9	61,1
Sosyal sorumluluk projeleri	0	44,4	55,6
Kişisel gelişim için serbest zaman etkinlikleri	0	27,8	72,2

Program Değerlendirme Kurulu Önerileri

1. Etkili iletişim dersleri eklenilebilir.
2. Uyum eğitim programının gözden geçirilerek aktif katılım sağlanabilmesi için uygun tarih ve süreler belirlenmesi önerilebilir.
3. İntörn hekimler için ayrı seminer saatleri düzenlenilebilir.
4. SMG eğitimlerinden birkaç tanesi intörn eğitimi için özel planlanabilir.

d. PDÖ Öğrenci Geri Bildirimleri

PDÖ Öğrenci geri bildirimleri Tıp Eğitimi AD tarafından PDÖ CORE Sınavı bittikten sonra çevrimiçi anket yoluyla alınmaktadır. Anket bağlantısı öğrencilere cep telefon numaralarına iletilmektedir. Öğrenciler ifadeleri “Kesinlikle Katılıyorum – 5” ile Kesinlikle Katılmıyorum – 1” puan arasında puanladılar. Aşağıdaki tabloda ifadelerine verilen puanların ortalaması sunulmuştur. Senaryoyu ise “Çok İyi – 5” ile “Yetersiz – 1” puan arasında puanladılar ve aşağıdaki tabloda puanların ortalaması sunulmuştur.

Dönem 1 PDÖ	
İfadeler	Ortalama
Oturumlar iyi organize edilmişti (fiziksel koşullar, araç-gereç)	4,3
Sunulan bilgiler benim için yeniydi	4,0
Oturumların süresi yeterliydi	4,4
Senaryo ile ilgili sorular beni araştırmaya yöneltti	4,5
Tüm arkadaşlar tartışmalara aktif olarak katıldı	3,8
Soruları yanıtlamakta arkadaşlarımla iş birliği içinde oldum	4,1
Küçük grup çalışmaları öğrenmemi kolaylaştırdı	4,5
PDÖ odalarında olumlu eğitim atmosferi yaratıldı	4,5
Eğitim yönlendiricisi oturumların yürütülmesinde yeterliydi	4,6
İçerikle ilgili konularda, kendimi artık daha yeterli hissediyorum	4,3
Senaryo: NEYDİ BU BAŞIMA GELEN? (Hep A Salgını)	
Merak Uyandırma	3,8
İlk bölümde farklı hipotezler çıkarılmasını sağlama	4,1
İlerleyen bölümlerde hipotezlerin daraltılmasını sağlama	4,1
Öykü, fizik muayene ve lab. sonuçlarının hipotezler ile uyumu	4,1
Öğrenim hedeflerine ulaşmayı sağlama	4,1
Görev Alan Eğitim Yönlendiricileri:	
Prof. Dr. Gülaçan Tekin	
Prof. Dr. Ayşe Demirkazık	
Prof. Dr. M. Kemal Yıldırım	
Prof. Dr. Hüseyin Aydın	
Prof. Dr. Zübeyda Akın Polat	
Doç. Dr. Deniz Şahin	
Doç. Dr. Yusuf Kenan Tekin	
Doç. Dr. Nilgün Çekin	
Doç. Dr. Ezgi Ağadayı	
Doç. Dr. Ayşe Hümeysra Taşkın Kafa	
Doç. Dr. Bilal Şahin	
Doç. Dr. Seyran Kılınç	
Doç. Dr. Musa Polat	
Doç. Dr. Malik Ejder Yıldırım	
Doç. Dr. Sanem Nemmezi Karaca	
Dr. Öğr. Üyesi Naim Karagöz	
Dr. Öğr. Üyesi Esra Gültürk	
Dr. Öğr. Üyesi Seher Karahan	
Dr. Öğr. Üyesi Tülay Koç	
Dr. Öğr. Üyesi Güldal Doğruyol	
Hemş. Nezih Bozdoğan	
Hemş. Nuriye Sarıakçalı	
Hemş. Sevdâ Koç	

Ekleme istedikleriniz...

“PDÖ uygulamaları daha sık yapılmalı çünkü teorikte gördüğümüz konulardan daha ilgi çekici ve öğrenme arzusunu tetikliyor ilk defa kendimi hekim gibi hissetmiş bulundum”

“Birkaç güne sıkıştırmak yerine bir hafta gibi bir süreye dağıtılması kesinlikle harika bir şey”

“Son oturum içeriği biraz daha zenginleştirilebilirdi ve bulunduğumuz sınıf 12 öğrenci için yetersiz kalmıştı yine de emeğinize sağlık teşekkürler”

“Hocalarımız gerçekten çok iyi şekilde yönettiler ve sınava girdiğimde her şeye hazırlıklı olduğumuzu hissettim. Aynı şekilde şu an bu konular ile ilgili çok daha bilgili olduğuma inanıyorum.”

“PDÖ sınavı süresi kısaydı, strese soktu ister istemez. Süre, soru sayısından fazla olabilir ve daha rahat yanıtlandırabilirdik”

“Gayet güzel derslerdi ve hocalarımızdan da gayet memnundum her şey çok güzeldi sadece sınıflar çok küçüktü ve 3 ders az geldi keşke daha fazla olsaydı böyle güzel dersin az sürmesini istemezdim biraz daha sürse daha güzel olurdu”

Dönem 2 Güz PDÖ	
İfadeler	Ortalama
Oturumlar iyi organize edilmişti (fiziksel koşullar, araç-gereç)	4,3
Sunulan bilgiler benim için yeniydi	4,3
Oturumların süresi yeterliydi	4,6
Senaryo ile ilgili sorular beni araştırmaya yöneltti	4,4
Tüm arkadaşlar tartışmalara aktif olarak katıldı	3,9
Soruları yanıtlamakta arkadaşlarımla iş birliği içinde oldum	4,3
Küçük grup çalışmaları öğrenmemi kolaylaştırdı	4,4
PDÖ odalarında olumlu eğitim atmosferi yaratıldı	4,4
Eğitim yönlendiricisi oturumların yürütülmesinde yeterliydi	4,4
İçerikle ilgili konularda, kendimi artık daha yeterli hissediyorum	4,4
Senaryo: YALAN DÜNYA (Göğüs Ağrısı)	
Merak Uyandırma	4,0
İlk bölümde farklı hipotezler çıkarılmasını sağlama	4,1
İlerleyen bölümlerde hipotezlerin daraltılmasını sağlama	4,2
Öykü, fizik muayene ve lab. sonuçlarının hipotezler ile uyumu	4,3
Öğrenim hedeflerine ulaşmayı sağlama	4,3
Görev Alan Eğitim Yönlendiricileri:	
Prof. Dr. Mehmet Şencan	
Prof. Dr. İlhan Çetin	
Prof. Dr. Özlem Şahin	
Prof. Dr. Recep Akkaya	
Prof. Dr. Ahmet Altun	
Doç. Dr. Seyit Ali Büyüktuna	
Doç. Dr. Şeyda Figül Gökçe	
Doç. Dr. Ezgi Ağadayı	
Doç. Dr. İrem Akova	
Doç. Dr. Ahmet Kemal Filiz	
Doç. Dr. Ayla Uzun Çiçek	
Doç. Dr. Eda Erdiş	
Doç. Dr. Engin Altınkaya	
Dr. Öğr. Üyesi Hande Küçük Kurtulgan	
Dr. Öğr. Üyesi Naim Karagöz	
Dr. Öğr. Üyesi Seher Karahan	
Dr. Öğr. Üyesi Serkan Bolat	
Dr. Öğr. Üyesi Kaan Çimen	
Dr. Öğr. Üyesi Sefa Yurtbay	
Dr. Öğr. Üyesi Rümeyza Göç	
Hemş. Neziha Bozdoğan (Sabah ve Akşam grubu)	
Hemş. Nuriye Sarıakçalı	
Hemş. Seyda Koç	

Ekleme İstedikleriniz..

“PDÖ sistemini çok seviyorum fakat keşke komitenin ortasında ya da sonunda olsa çünkü hiçbir fikrimiz yokken olduğunda ne kadar araştırmamız gerektiğini bilemiyoruz onun dışında memnunuz.”

“PDÖ konusunun önceki gördüğümüz komiteyle ilgili olması daha faydalı olurdu. Dolaşımın normal fizyolojisini bilmeden patolojisini öğrenmek ve araştırmak zordu. En azından fizyolojisini bildiğimiz konun patolojik durumunu daha iyi anlayabiliriz”

“PDÖ oturumları çok iyiydi .ama sınavda düzensizlikleri aşırı fazla sınav esnasında hocalar öğrencilere ne yapacaklarını söylüyorlardı dikkatimiz aşırı dağıldı ricamız şu ki bir dahaki PDÖ’de daha düzenli ve sesiz ortam sağlamanızı rica ederiz”

Dönem 2 Bahar PDÖ	
İfadeler	Ortalama
Oturumlar iyi organize edilmişti (fiziksel koşullar, araç-gereç)	4,3
Sunulan bilgiler benim için yeniydi	4,1
Oturumların süresi yeterliydi	4,6
Senaryo ile ilgili sorular beni araştırmaya yöneltti	4,2
Tüm arkadaşlar tartışmalara aktif olarak katıldı	4,0
Soruları yanıtlamakta arkadaşlarımla iş birliği içinde oldum	4,3
Küçük grup çalışmaları öğrenmemi kolaylaştırdı	4,5
PDÖ odalarında olumlu eğitim atmosferi yaratıldı	4,3
Eğitim yönlendiricisi oturumların yürütülmesinde yeterliydi	4,5
İçerikle ilgili konularda, kendimi artık daha yeterli hissediyorum	4,3
Senaryo: AİLE HASRETİ (Gastroözefagial Reflü)	
Merak Uyandırma	3,6
İlk bölümde farklı hipotezler çıkarılmasını sağlama	3,9
İlerleyen bölümlerde hipotezlerin daraltılmasını sağlama	4,2
Öykü, fizik muayene ve lab. sonuçlarının hipotezler ile uyumu	4,3
Öğrenim hedeflerine ulaşmayı sağlama	4,3
<u>Görev Alan Eğitim Yönlendiricileri:</u>	
Prof. Dr. Fatma Yücel Beyaztaş	
Prof. Dr. Ahmet Altun	
Prof. Dr. Yasemin Öztop	
Prof. Dr. Yavuz Siliğ	
Prof. Dr. Muhittin Sönmez	
Prof. Dr. Gülay Yıldırım	
Prof. Dr. İclal Özdemir Kol	
Doç. Dr. Ezgi Ağadayı	
Doç. Dr. Oğuz Gündoğdu	
Dr. Öğr. Üyesi İzzet Yelkuvan	
Dr. Öğr. Üyesi Naim Karagöz (Sabah ve Öğleden sonra)	
Dr. Öğr. Üyesi Seher Karahan	
Dr. Öğr. Üyesi Aydemir Asdemir	
Dr. Öğr. Üyesi Şimşek Çelik	
Dr. Öğr. Üyesi Kaan Çimen	
Dr. Öğr. Üyesi Begüm Kurt	
Dr. Öğr. Üyesi Özlem Şireli	
Dr. Öğr. Üyesi Rümeyza Göç	
Dr. Öğr. Üyesi Esra Gültürk	
Hemş. Nezaha Bozdoğan	
Hemş. Nuriye Sarıakçalı	
Hemş. Sevda Koç (Sabah ve Öğleden sonra)	

e. Erken Klinik Temas (EKT) ve Entegre Oturum (EO) Geri Bildirimleri

1. Kene Erken Klinik Temas Oturumu Geri Bildirimleri

	Katılıyorum	Kararsızım	Katılmıyorum
Konu güncel ve ilgi çekiciydi	%85	%11	%4
Etkinlik esnasında teknik şartlar yeterliydi	%52	%28,7	%19,3
Moderatörün paneli zaman açısından yönetimi iyiydi	%82,1	%16,4	%1,5
Panelistlerin sunumları etkili ve verimliydi	%79,4	%17,8	%2,8
Eğitim etkinliği bilgi birikimimi ve davranışlarımı olumlu yönde etkiledi	%90,4	%9,6	%0
Etkinlikten genel itibarıyla memnun kaldım	%79,4	%16,4	%4,2
Bu oturum tıp eğitimim açısından önemlidir	%89	%11	%0
Sınavda sorulan sorular etkinlik içeriği ile uyumlu idi	%53,4	%42,4	%4,2

Açık uçlu ifadeler

“Bence çok mantıklı ve çok verimli bir dersti.”

“Daha çok video ve fotoğraf kullanılması etkin öğrenmemiz için olumlu olabilir.”

“Slaytlar içerikle ilgili videolarla desteklenirse daha da iyi olabilir.”

“Keşke kene çıkarma işleminin videosunu izleyebilseydik. Ya da herhangi bir maket üzerinde uygulamalı bir anlatım olabilirdi diye düşünüyorum. O zaman sunum çok daha etkili ve öğretici olurdu. Soruları sona bırakmak yerine her bir hoca sunumu anlattıktan sonra alınsaydı çok daha verimli olurdu. Onun haricinde her şey çok güzeldi, teşekkür ederim.”

“Görsel destek yetersizdi ve amfide olması da sıkıntı oluşturdu.”

“Uygulamalı eğitim olabilirdi.”

2. Bağışıklama Erken Klinik Temas Oturumu Geri Bildirimleri

	Katılıyorum	Kararsızım	Katılmıyorum
Konu güncel ve ilgi çekiciydi	%84	%12	%4
Etkinlik esnasında teknik şartlar yeterliydi	%60	%24	%16
Moderatörün paneli zaman açısından yönetimi iyiydi	%88	%4	%8
Panelistlerin sunumları etkili ve verimliydi	%80	%12	%8
Eğitim etkinliği bilgi birikimimi ve davranışlarımı olumlu yönde etkiledi	%72	%20	%8
Etkinlikten genel itibarıyla memnun kaldım	%92	%0	%8
Bu oturum tıp eğitimim açısından önemlidir	%80	%12	%8

Sınavda sorulan sorular etkinlik içeriği ile uyumlu idi	%88	%4	%8
---	-----	----	----

3. Beyin Tümörlerine Yaklaşım Entegre Oturumu

	Katılıyorum	Kararsızım	Katılmıyorum
Konu güncel ve ilgi çekiciydi	%91	%4,5	%4,5
Etkinlik esnasında teknik şartlar yeterliydi	%68,1	%22,7	%9,2
Moderatörün paneli zaman açısından yönetimi iyiydi	%77,2	%13,6	%9,2
Panelistlerin sunumları etkili ve verimliydi	%85	%9	%6
Eğitim etkinliği bilgi birikimimi ve davranışlarımı olumlu yönde etkiledi	%89,3	%4,5	%6,2
Etkinlikten genel itibarıyla memnun kaldım	%86,3	%7,5	%6,2
Bu oturum tıp eğitimim açısından önemlidir	%84,8	%9,1	%6,1
Sınavda sorulan sorular etkinlik içeriği ile uyumlu idi	%81,8	%13,6	%4,6

Açık uçlu ifadeler

“Daha sık olabilir ancak klinikten hoca çeşitliliği önemli bir detay. Katılan hocaların bunu kendi istekleriyle yapması da oturumun gelişim amaçlı samimiyetini artırıyor. Teşekkürler.”

“Teorik derslerden çok daha fazla öğretici ve yararlı bir ders olduğu için entegre oturum sayısı artırılabilirse gerçekten çok iyi olur.”

“Önceki entegre oturumlarımıza göre çok daha verimli bir oturumdur. Hocalarımıza uğraşları için teşekkür ederim. Zamanlama konusunun biraz sıkıntılı olduğunu düşünüyorum. Olgular 2 derse bölünerek anlatılsaydı daha da verimli geçerdi. Uzun sürdüğü için son olgularda dikkatimi yeteri kadar veremedim.”

“Bu şu ana kadarki en iyi entegre oturumuydu umarım bundan sonra entegre oturumları böyle olur çünkü önceden her hoca patolojisini morfolojisini vs. tekrar tekrar anlatmaya çalışıyordu ve bu bizim için oldukça sıkıcı ve verimsiz oluyordu ama bu anlatım şekliyle hem patoloji hem cerrahi hem de radyolojik yönden devamlı ve hastalar üzerinden görmek güzel oldu.”

“Konu benim açımdan ilgi çekiciydi. Bu yüzden çok dikkatli dinledim. Konu patoloji, radyoloji ve beyin cerrahisi açısından çok güzel anlatıldı. Ders güzel ilerledi, akıcıydı. Teşekkür ederim bütün hocalara.”

“Entegre oturumlar yuz yuze olduğunda da gayet verimli geçiyor ama sınıfimiz çok kalabalık ve amfi dolu olduğu için arka taraflara oturmak zorunda kaldığımızdan hem tahtayı görme hem de sağda solda muhabbet edenler olduğu için odaklanma konusunda biraz sorun yaşadık. online olduğunda bu tarz problemlerin yaşanmayacağını düşünüyorum.”

“Sonucu olan entegre oturumu çok iyi ve ilerleyiş açısından derste tutan, anlaşılmayı artıran bir dersti. Diğerlerinin de bu şekilde olmasını tercih ederim.”

“Çok güzel ve etkiliydi bu zamana kadar en etkili olan entegrelerden biriydi. Her branşın hocalarının sırasıyla sunması çok güzeldi sıkılmadık ve bizi derste tuttu. Kongreye katılmış gibi hissettim vakaları dinlerken. Her zaman böyle devam edebilir.

entegrelerin dersi sırayla anlatması yerine bu şekilde olgu sunarak her dersin aynı anda aktif anlatılması dersten kopmamızı engelledi o yüzden bu tip entegre oturumunu daha çok beğendim.”

“Vakalar üzerinden anlatılması hem klinik yaklaşımın nasıl olduğu ve ne sıra ile ilerlediği hem de patolojik değişikliğin histolojik ve radyolojik açıdan görünümünün nasıl olduğu ve tedavi aşamalarının neye göre belirlendiği hakkında teorik bilgiler ile çok bütüncü bir görüş sahibi olmamızı sağladı. Bundan sonra entegre oturumlarının her zaman vakalar üzerinden anlatılması tercihimdir.”

“Çok güzeldi hocalarımızın ağzına sağlık. Branşların ayrı olmasındansa bu şekilde tek vaka üzerinde her hocamızın yorumlaması daha öğretici ve ilgi çekiciydi.”

“Entegre oturumun, klinik ve temel bilimdeki bilgilerimizi vakalar üzerinden birleştirebileceğimiz şekilde planlanması çok değerliydi. Bundan sonraki oturumlarda da bunun gibi bir sunum planı olmasının bizim için daha yararlı olacağını düşünüyorum.”

4. Hasta-Hekim İlişkileri, Hukuki Sorumluluk Entegre Oturumu

	Katılıyorum	Kararsızım	Katılmıyorum
Konu güncel ve ilgi çekiciydi	% 70	% 20	% 10
Etkinlik esnasında teknik şartlar yeterliydi	% 60	% 20	% 20
Moderatörün paneli zaman açısından yönetimi iyiydi	% 75	% 0	% 25
Panelistlerin sunumları etkili ve verimliydi	% 62,5	% 37,5	% 0
Eğitim etkinliği bilgi birikimimi ve davranışlarımı olumlu yönde etkiledi	% 62,5	% 25	% 12,5
Etkinlikten genel itibarıyla memnun kaldım	% 62,5	% 25	% 12,5
Bu oturum tıp eğitimim açısından önemlidir	% 62,5	% 0	% 37,5
Sınavda sorulan sorular etkinlik içeriği ile uyumlu idi	% 75	% 0	% 25

f. Simüle Hasta Uygulaması Geri Bildirimi

Sivas Cumhuriyet Üniversitesi Tıp Fakültesi 2023-2024 Eğitim döneminde “Simüle Hasta Uygulaması” 3. Sınıf 7. Ders Kurulunda yer almaktadır. Simüle Hasta uygulaması aşağıdaki şekilde gün ve gruplara bölünerek uygulanmıştır. Simüle Hasta olarak Tıbbi Farmakoloji ve Halk Sağlığı Anabilim Dalı Araştırma görevlileri görev almışlardır. İletişim becerisi dersini Psikiyatri AD öğretim üyeleri, Öykü Alma ve Fizik Muayene dersini İç Hastalıkları AD’dan Dr. Öğr Üyesi Şeyma Taştemur anlattı.

Tablo 1.f-1. Simüle hasta uygulaması takvimi

Pazartesi (03.06.2024)	Salı (04.06.2024)	Simüle Hasta Uygulaması		
		Çarşamba (05.06.2024)	Perşembe (06.06.2024)	Cuma (07.06.2024)
İletişim Becerisi Grup 1	Öykü Alma ve Fizik Muayene Grup 1	Grup 1 (9:00-10:00)		
		Grup 2 (10:30-11:30)		
İletişim Becerisi Grup 2	Öykü Alma ve Fizik Muayene Grup 2		Grup 3 (9:00-10:00)	
			Grup 4 (10:30-11:30)	
İletişim Becerisi Grup 3	Öykü Alma ve Fizik Muayene Grup 3			Grup 5 (9:00-10:00)
				Grup 6 (10:30-11:30)

Pazartesi (10.06.2024)	Salı (11.06.2024)	Çarşamba (12.06.2024)
Serbest Zaman Etkinliği	Simüle Hasta Uygulaması Geri Bildirimleri (Tüm Gün)	OSCE sınavı (Tüm Gün)
	Toplantılar Microsoft Teams Programı üzerinden yapılmıştır. Toplantılara katılım zorunlu tutulmuştur. Öğrenciler 10’ar kişilik küçük gruplarda geri bildirim yapmışlardır. Geri bildirim derslerinde görev alan öğretim üyeleri: Doç. Dr. Ezgi Ağadayı Doç. Dr. Seher Karahan Doç. Dr. İrem Akova Dr. Öğr. Üyesi Naim Karagöz Dr. Öğr. Üyesi Rümeyza Göç Hemş. Nezih Bozdoğan Hemş. Nuriye Sarıakçalı Hemş. Sevda Koç	

Öğrencilere simüle hasta uygulaması sonrasında kendilerini ve uygulamayı değerlendirmeleri için bir anket formu gönderildi. 265 öğrenci formu yanıtladı. Öğrencilerin simüle hasta uygulamasında kendilerini değerlendirdikleri ankete verdikleri cevaplar aşağıdaki tabloda gösterildi.

Tablo 1.f-2. Öğrencilerin simüle hasta uygulaması öz değerlendirmeleri

Değerlendirilen ifadeler	Ortalama
Hastayı saygı ile karşıladım	4,5
Hastaya kendimi tanıttım	3,8
Hastaya yer gösterdim	4,3
Hastanın şikayetlerini yeterince irdeledim	3,9
Görüşme sırasında nazik ve saygılı davrandım	4,6
Tıbbi terimler içermeyen anlaşılır bir dille konuştum	4,3
Hastanın soru sormasına fırsat verdim	3,7
Hasta ile konuşurken göz teması kurdum	4,3
Hastaya yukarıdan bakmayan eşit bir tutum sergiledim	4,6
Hastanın özgeçmişini sorguladım	4,2
Hastanın sigara, alkol, madde kullanımını sorguladım	4,4
Hastanın soygeçmişini sorguladım	4,1
Hastanın sistemik bulgularını irdeledim	3,7
Hastanın ek sorusu olup olmadığını sordum	2,8
Hastayla görüşmeyi bitirerek nazik şekilde uğurladım	4,2
Öğrenciler 1 puan “geliştirilmeli” ile 5 puan “çok iyi” arasında kendilerini puanladılar. Öğrencilerin öz değerlendirme puan ortalamaları verilmiştir.	

2.Öğretim Üyesi Geri Bildirimleri

PDÖ Sonrası

PDÖ Eğitim Yönlendiricisi (EY) geri bildirimleri Tıp Eğitimi AD tarafından PDÖ oturumları bittikten sonra yüz yüze anket yoluyla alınmaktadır. EY' leri ifadeleri "Kesinlikle Katılıyorum – 5" ile Kesinlikle Katılmıyorum – 1" puan arasında puanladılar. Aşağıdaki tabloda ifadelere verilen puanların ortalaması sunulmuştur. Senaryoyu ise "Çok İyi – 5" ile "Yetersiz – 1" puan arasında puanladılar ve aşağıdaki tabloda puanların ortalaması sunulmuştur.

Dönem 1 PDÖ	
İfadeler	Ortalama
Oturumlar iyi organize edilmişti (fiziksel koşullar, araç-gereç)	4,2
Oturumların süresi yeterliydi.	4,8
Amaç ve öğrenim hedeflerine ulaşıldı.	4,8
Tüm öğrenciler tartışmalara aktif olarak katıldı.	4,3
Öğrenciler bilgiye ulaşmada kaynaklardan yararlandı.	4,4
Öğrenciler küçük grup çalışmalarını başarılı bir şekilde yürüttüler.	4,6
Oturumların öğrenciler için yararlı olduğuna inanıyorum.	4,8
Eğitim yönlendiricisi olarak kendi performansımdan memnunum.	4,6
Senaryo: NEYDİ BU BAŞIMA GELEN? (Hep A Salgını)	
Merak Uyandırma	4,6
İlk bölümde farklı hipotezler çıkarılmasını sağlama	4,8
İlerleyen bölümlerde hipotezlerin daraltılmasını sağlama	4,6
Öykü, fizik muayene ve lab. sonuçlarının hipotezler ile uyumu	4,7
Öğrenim hedeflerine ulaşmayı sağlama	4,7

EY' lerin Dönem 1 PDÖ ile ilgili olumlu geri bildirimleri

"Küçük grupla eğitim olumlu olmuştur."

"Kendi fikirlerini ifade etmeye ulaştılar. PDÖ eğitimini sevmeye başladılar. "

"Öğrencilerin ilgisi ve uyumu iyi seviyeydi. "

"Senaryo akışı yönlendirici özelliği ile iyi hazırlanmıştı. "

"Gündemde olan bir konu tartışıldığı için çok verimliydi. "

"Öğrenciler faydalı buldular. "

“Konu önemliydi o nedenle teşekkürler. ”

“Öğrenciler çok canlıydı, konu hipotezleri ile merak uyandırıcıydı. ”

“İletişim daha kolay, eğiticilik açısından çok faydalı olduğunu düşünüyorum. ”

EY’ lerin Dönem 1 PDÖ ile ilgili olumsuz geri bildirimleri

“Araç gereç konusu sorundu. Öğrenciler bireysel internetlerini kullanmış ilave kaynağa ulaşmamışlardır. ”

“Sınıf dardı.”

“Sınıf kalabalık ve oturma alanı dardı.”

“Sınıfta anatomi haritası ve materyaller olabilirdi. ”

“Fiziksel ortam geliştirilebilir. Salonlar dardı.”

“Konu çok boyutlu kurum kuruluş bilmek gerekli. Politik süreçler üzerinden olduğu için ezber gerekti. PDÖ eğitimleri konusunda eğitim verilse daha iyi olurdu. Öğrenciler araştırmayı nasıl yapacaklarını bilemediler. Hem bilgiye erişmek hem de konu çok kapsamlı olunca biraz zorlandılar.”

“Birinci sınıf olduğundan öğrenim hedeflerine ulaşmada ve uygun kaynaklardan faydalanmada zorlanma oldu. ”

<i>Dönem 2 Güz Dönemi PDÖ</i>	
İfadeler	Ortalama
Oturumlar iyi organize edilmişti (fiziksel koşullar, araç-gereç)	4,1
Oturumların süresi yeterliydi.	4,2
Amaç ve öğrenim hedeflerine ulaşıldı.	4,1
Tüm öğrenciler tartışmalara aktif olarak katıldı.	4
Öğrenciler bilgiye ulaşmada kaynaklardan yararlandı.	3,2
Öğrenciler küçük grup çalışmalarını başarılı bir şekilde yürüttüler.	4
Oturumların öğrenciler için yararlı olduğuna inanıyorum.	3,8
Eğitim yönlendiricisi olarak kendi performansımdan memnunum.	4,6
Senaryo: YALAN DÜNYA (Göğüs Ağrısı)	
Merak Uyandırma	4,6
İlk bölümde farklı hipotezler çıkarılmasını sağlama	4,6
İlerleyen bölümlerde hipotezlerin daraltılmasını sağlama	4,5
Öykü, fizik muayene ve lab. sonuçlarının hipotezler ile uyumu	4,6

Öğrenim hedeflerine ulaşmayı sağlama	4,6
--------------------------------------	-----

EY' lerin Dönem 2 Güz Dönemi PDÖ ile ilgili olumlu geri bildirimleri

“Yabancı uyruklu öğrencilerin katılımları iyiydi. ”

“Dersin süresi yeterli. ”

“Öğrencilerin birbirleriyle sosyalleşmesini sağladı. Grupla çalışma psikolojisi ve becerisi geliştirdi. ”

“Konu güzel ve merak uyandırıcı. ”

“Konu ve hikâyenin anlatımı çok iyiydi. Kullanılan betimlemeler ve yazı dili çok iyiydi o yüzden öğrencilerin konuya odaklanmaları kolay oldu. Daha sık yapılması talep edildi. ”

EY' lerin Dönem 2 Güz Dönemi PDÖ ile ilgili olumsuz geri bildirimleri

“Sınıflara göre sayı fazlaydı.”

“Gruplar kalabalık, senaryo güncel metoda uygun değil.”

“Masa öğrenci sayısına göre küçük kalıyor.”

“Konu hiç bilmeyen öğrenciler için aşırı detaylı.”

“Nasıl çalışacaklarını kavrayamamaları.”

“Öğrenim hedefleri zor, öğrencilerin okuyarak anlamaları güç.”

“AV Blok ve MI' ın bölgesi 2. dönem öğrencileri için kanaatimce ağır. Bölgeler tam bilinmediği için müdahale etmek zorunda kalıyoruz. Sürecin komite sonuna ya da içine yapılması teklif edildi.”

Dönem 2 Bahar Dönemi PDÖ	
İfadeler	Ortalama
Oturumlar iyi organize edilmişti (fiziksel koşullar, araç-gereç)	4,6
Oturumların süresi yeterliydi.	4,8
Amaç ve öğrenim hedeflerine ulaşıldı.	4,4
Tüm öğrenciler tartışmalara aktif olarak katıldı.	4,2
Öğrenciler bilgiye ulaşmada kaynaklardan yararlandı.	4,4
Öğrenciler küçük grup çalışmalarını başarılı bir şekilde yürüttüler.	4,5
Oturumların öğrenciler için yararlı olduğuna inanıyorum.	4,8
Eğitim yönlendiricisi olarak kendi performansımdan memnunum.	4,4
Senaryo: AİLE HASRETİ (Gastroözefagial Reflü)	
Merak Uyandırma	4
İlk bölümde farklı hipotezler çıkarılmasını sağlama	3,9

İlerleyen bölümlerde hipotezlerin daraltılmasını sağlama	4,3
Öykü, fizik muayene ve lab. sonuçlarının hipotezler ile uyumu	4,6
Öğrenim hedeflerine ulaşmayı sağlama	4,5

EY' lerin Dönem 2 Bahar Dönemi PDÖ ile ilgili olumlu geri bildirimleri

“Son oturum dâhil katılım çok yüksekti. ”

“Öğrenciler PDÖ 'nün doğasını özümsemişlerdi. ”

“Grup çalışması ve araştırmaya yönlendirmesi güzeldi. ”

“Senaryo iyi kurgulanmıştı. ”

EY' lerin Dönem 2 Bahar Dönemi PDÖ ile ilgili olumsuz geri bildirimleri

“Kısaltmalar yerli yersiz kullanılmış. Açıklamaları ve açılımları yok. ”

“Tıp 2 için biraz bazı konular ileri düzey. Dönem 3 için daha uygun olabilir. ”

“Öğrenci sayıları fazla olduğu için öğrenciler sığmıyorlar. ”

<i>Dönem 3 Güz Dönemi PDÖ</i>	
İfadeler	Ortalama
Oturumlar iyi organize edilmişti (fiziksel koşullar, araç-gereç)	3,9
Oturumların süresi yeterliydi.	4,8
Amaç ve öğrenim hedeflerine ulaşıldı.	4,6
Tüm öğrenciler tartışmalara aktif olarak katıldı.	4,3
Öğrenciler bilgiye ulaşmada kaynaklardan yararlandı.	4,3
Öğrenciler küçük grup çalışmalarını başarılı bir şekilde yürüttüler.	4,5
Oturumların öğrenciler için yararlı olduğuna inanıyorum.	4,7
Eğitim yönlendiricisi olarak kendi performansımdan memnunum.	4,5
Senaryo: AİLE HASRETİ (Gastroözefagial Reflü)	
Merak Uyandırma	4
İlk bölümde farklı hipotezler çıkarılmasını sağlama	4,2
İlerleyen bölümlerde hipotezlerin daraltılmasını sağlama	4,5
Öykü, fizik muayene ve lab. sonuçlarının hipotezler ile uyumu	4,5
Öğrenim hedeflerine ulaşmayı sağlama	4,4

EY' lerin Dönem 3 Güz Dönemi PDÖ ile ilgili olumlu geri bildirimleri

“PDÖ oturumu amacına uygun ve verimli geçti. Öğrenciler çok mutlu ayrıldılar. ”

“Öğrenciler ilgiliydi genel olarak başarılıydılar. ”

“Öğrencilerden olumlu geri bildirimler aldım. ”

“Senaryo oldukça açık, anlaşılır ve yönlendiriciydi. ”

“Senaryonun konusu ilgi çekiciydi. Senaryonun diyalogları iyi kurgulanmış. ”

“Çok emek veriliyor. İyi bir ekip işi çıkarılıyor. Herkesin emeğine sağlık. ”

“İlk oturumlarda çekinik olanlar sonrakilerde başarılı oldu. ”

“Her şey iyi organize edilmişti. Amaç ve öğrenim hedeflerine ulaşıldığı kanaatindeyim. ”

“Öğrenciler ile interaktif öğrenme süreçlerinin aktif kullanılması iyi olmuş. ”

“Yararlı bir oturumdur. Süre yeterliydi. ”

“Senaryo öğrencilerin ileride hep karşılarına çıkacak bir konu olması nedeniyle güzeldi. ”

“Öğrencilerin sosyalleşmelerini ve grup bilinci kazanmalarını sağlıyor. Bilgi ve düşünme seviyelerini ve kaynaklarını geliştiriyor. ”

EY’ lerin Dönem 3 Güz Dönemi PDÖ ile ilgili olumsuz geri bildirimleri

“1. oturumda akış değeri gr/dl olarak verilmiş gr grain'in kısaltmasıdır g gramın kısaltmasıdır. Düzeltilmesi gerekir.”

“Oda masa 12+1 için çok küçüktü. Yeterli sandalye yoktu. Senaryo yeterince iyi değildi diye düşünüyorum.”

“Senaryoda tanıya erken ulaşıldı. ”

“Senaryolar biraz daha merak uyandırırsa çocukların konsantrasyonu artabilir. Öğrenciler sınavlarda bazen beklenmeyen sorular sorulduğunu iletiyorlar. ”

“Öğrenciler birbirini(çoğu) tanımıyorlar, olumsuz davranıyorlar. ”

“Fiziksel ortam soğuk. ”

“Sınıf ortamının fiziksel koşullarının iyi olmaması. ”

“Diyaloglar inandırıcı değildi. Fazla iyimser yazılmıştı. Sınıflarda sandalye sayısı yeterli değildi. ”

“Sınıf ortamı iyi değil, sınıf, sandalye ve masa yetersiz. ”

3. Sınav Başarısı

a. Ders Kurulları

1. sınıf

	Temel Bilgiler Ders Kurulu 1	Temel Bilgiler Ders Kurulu 2	Temel Bilgiler Ders Kurulu 3
Sınava giren öğrenci sayısı	285	285	285
60 puan ve üzeri alan öğrenci sayısı	256	191	146
Başarılı öğrenci %	89,8	67,0	51,2
Puan ortalaması	72,7	62,7	57,1
En düşük puan	0	0	0
En yüksek puan	92	90	89

2. Sınıf

	Doku Biyolojisi Ders Kurulu	Dolaşım Sistemi Ders Kurulu	Solunum Sistemi Ders Kurulu	Duyu ve Sinir Sistemleri Ders Kurulu	Metabolizma Ders Kurulu
Sınava giren öğrenci sayısı	276	277	276	275	276
60 puan ve üzeri alan öğrenci sayısı	69	207	181	122	114
Başarılı öğrenci %	24,0	74,7	65,5	44,3	41,0
Puan ortalaması	42,7	65,2	63,4	53,6	53,3
En düşük puan	0	0	0	0	5
En yüksek puan	89	94	98	97	92

3. Sınıf

	Hastalıkların Biyolojik Temelleri-2 Enfeksiyon Ders Kurulu	Hastalıkların Biyolojik Temelleri-3 Neoplazi Ders Kurulu	Solunum ve Dolaşım Sistemleri Ders Kurulu	Gastrointestinal ve Hemopoetik Sistemler Ders Kurulu	Endokrin ve Ürogenital Sistemler Ders Kurulu
Sınava giren öğrenci sayısı	286	285	288	285	286
60 puan ve üzeri alan öğrenci sayısı	168	151	202	190	78
Başarılı öğrenci %	58,7	52,9	70,1	66,6	27,3
Puan ortalaması	61,1	58,1	64,5	64,0	49,4
En düşük puan	1	0	0	0	0
En yüksek puan	98	94	94	95	85

b. PDÖ CORE Puanları

	D1-1.PDÖ	D2-1.PDÖ	D2-2. PDÖ	D3-1.PDÖ
Sınava giren öğrenci	280	275	270	279
Tam puan alan öğrenci sayısı	40	13	10	34
Tam puan %	14,2	4,7	3,7	11,9
En düşük puan	5	4	5	7
Puan ortalaması (max:15)	12,9	12,4	12,5	12,5

4. Mezun Geri Bildirimleri

Sivas Cumhuriyet Üniversitesi Tıp Fakültesinden 2023 yılında mezun olan hekimlere kendi aralarında haberleşmek için kullandıkları mesajlaşma uygulamasından mezun değerlendirme anketi gönderildi. Ankete 28 mezun katıldı. Katılımcıların %50'si erkek, %50'si kadındı. Yaş ortalamaları 25,8 (min: 24-maks: 30).

	n	%
Çalışmakta olduğu yer		
Birinci basamak	3	10,7
İkinci basamak	16	57,1
Üçüncü basamak	6	21,4
EAH/Şehir hastanesi	5	17,8
Üniversite hastanesi	1	3,6
Çalışmıyor	4	14,2
SCÜ mezunu olmaktan memnun musunuz?		
Evet	2	7,1
Kısmen	18	64,3
Hayır	8	28,6
Fakülteyi bilinçli mi tercih etmişsiniz?		
Evet	6	21,4
Kısmen	9	32,1
Hayır	13	46,4

Mezunlara tıp fakültesi eğitiminin onlar için çeşitli ifadelerle ilgili ne ölçüde katkıda bulunduğu soruldu. Aşağıdaki ifadeler için katılımcılar “1: Hiç katılmıyorum”, “5: Kesinlikle katılıyorum” arasında değerlendirdiler ve sonuçlar aşağıdaki tabloda ortalama değerleriyle verildi.

İfadeler	Ortalama
1.Temel bilimlerde aldığım dersleri, klinik yorumlama sürecimde kullanabilirim	3,7
2.Pratisyen hekim olarak çalışmak için gereken klinik beceriye sahibim	3,2
3.Pratisyen hekim olarak çalışmak için gereken klinik bilgiye (sık karşılaşılan genel durumlar ve bu durumların yönetimi) sahibim	3,2
4.Birinci basamakta sık karşılaşılan klinik problemlere tanı koyabilirim	2,5
5.Birinci basamakta sık karşılaşılan klinik problemlere tedavi düzenleyebilirim	2,7
6.Birinci basamakta sık karşılaşılan klinik problemlere karşı koruyucu önlemler alabilirim	2,7
7.Sık karşılaşılan acil durumları tanıyabilir ilk müdahalesini yapabilirim	2,9
8.Bir uzmanlık eğitimine başlamak için gereken klinik bilgi ve beceriye sahibim	3,6
9.Hastalar ve yakınları ile iyi bir iletişim kurabilirim	2,1
10.Klinik karar verme sürecinde kanıta dayalı araştırma yapabilmek için temel becerilere sahibim	3,2
11.Mesleğimin gerektirdiği hak ve yasal sorumlulukları biliyorum	3,4

12.Mesleki etik ve değerler konusunda kendimi yeterli hissediyorum	2,4
13.Hasta yönetiminde bireylerin demografik özelliklerine göre ayırım yapmadan, kültürel değerlerini de göz önüne alarak yaklaşım gösteririm	2,2
14.Tanı, tedavi, koruma süreçlerinde kullanılan girişimsel/girişimsel olmayan yöntemlerin kullanımında akılcı (maliyet etkinlik, kalite ve güvenlik uygulamaları) yaklaşırım	2,6
15. Sağlığa etki eden çevresel ve sosyoekonomik durumları göz önünde bulundururum	2,4
16. Toplum sağlığının korunmasında topluma karşı olan görev ve sorumluluklarımın farkındayım	2,5
17. Toplum sağlığının korunması ve geliştirilmesi için eğitim ve danışmanlık süreçlerini planlayabilir/içinde bulunabilirim	2,7
18. Kendi fiziksel, ruhsal ve sosyal yönden sağlığımı korumaya önem gösteririm	3,0
19. Birlikte hizmet sunduğumuz sağlık ekibi ile iyi bir iletişim kurup, liderlik edebilirim	2,3
20. Sağlık ekibinde diğer personellerin görev ve sorumluluklarının ne olduğunu bilirim ve buna uygun davranırım	2,5
21. Özel yaklaşım gerektiren birey ve gruplarla etkili iletişim kurabilirim	2,6
22. Mesleğimle ilgili güncel bilgiyi takip eder ve eleştirel değerlendirebilirim	2,8
23. Meslek yaşamım boyunca değişen koşullara uyum sağlayabilir ve kendimi geliştirebilirim	2,4
“1: Hiç katılmıyorum”, “5: Kesinlikle katılıyorum” şeklinde puanlanmıştır. Katılımcıların ortalama değerleri tabloda sunulmuştur.	

Mezunlar tıp fakültemizde hangi konulara daha çok ağırlık verilmeliydi sorusuna cevap olarak bizim belirlediğimiz konuları “1:daha az ağırlık verilmeli”, “5:daha çok ağırlık verilmeli” şeklinde puanladılar. Aşağıdaki tabloda bu konular ve mezunların cevapları ortalama değerleriyle sunuldu.

Tablo 4.3. Mezunların tıp eğitiminde ağırlık verilmesi gereken konularla ilgili görüşleri	
Konular	Ortalama
1.Temel Tıbbi Beceri uygulamaları	2,9
2.Toplum içinde gerçekleştirilen eğitim etkinlikleri (eğitim aile sağlığı merkezinde, Toplum sağlığı merkezi, KETEM gibi yerlerde staj yapma)	2,6
3.Birinci basamakta sık karşılaşılan sorunlara yaklaşım	4,2
4.Tıpta uzmanlık eğitime yönelik eğitim	4,1
5.İletişim becerileri	3,4
6.Sağlık çalışanlarının yasal hakları ve sorumlulukları	4,1
7.Hastaların yasal hak ve sorumlulukları	3,6
8.Acil sağlık durumlarının yönetimi	4,5
9.Mesleki Etik ve profesyonel değerler	3,7
10.Diğer sağlık profesyonelleri ile ekip çalışması	3,7
11.Bilimsel faaliyetler (makale yazımı, araştırma ekibi içerisinde yer alma, bilimsel kongreye katılım vb.)	3,8
12.Kanıta Dayalı Tıp eğitimi	3,4
13.Yaşam boyu öğrenme ve kendini geliştirmeye yönelik eğitim	4,0
14.Sosyal sorumluluk projeleri	3,1
15.Kişisel gelişim için serbest zaman etkinlikleri	3,8

“1:daha az ağırlık verilmeli”, “5:daha çok ağırlık verilmeli” şeklinde puanlanmıştır. Katılımcıların ortalama deęerleri tabloda sunulmuştur.

Program Deęerlendirme Kurulu Önerileri

1. Acil saęlık eęitimi için 112 komuta merkezi stajı görüőülebilir.
2. Toplum içi eęitim etkinlik puanlarını yükseltmek için aile hekimlięi stajında eęitim aile saęlığı merkezi kurularak öęrencilerin orada birinci basamak teması saęlanması önerilir
3. SMG’de mezun geri bildirimlerinde ortalama puanların altında olan bařlıklar sečilmesi önerilir.
4. Entübasyon konusu Dönem 3’te temel tıbbi beceri derslerine eklenilerek klinik becerilerin artırılması saęlanabilir.